



Toerisme Vlaams-Brabant/Lander Loeckx

STRATEGISCH PROJECT

GROENE NOORDRAND

BIJLAGE 2 - GEBIEDSPROGRAMMA GROENE NOORDRAND

Van visie tot terreinacties

EEN DYNAMISCH ACTIEPROGRAMMA – in ontwerp



1. INLEIDING

Het verder operationeel maken en tot uitvoering brengen van de Groene Noordrandvisie is cruciaal tijdens een nieuwe, 3^{de}, projectperiode. Groene Noordrand neemt de handschoen graag verder op om de vandaag lopende studies, deelprogramma's en plannen voor terreinrealisaties, elk met hun specifieke thematiek, schaalniveau en timing, onderling af te stemmen, met de ambitie tot maximale onderlinge kruisbestuiving en realisatie van de globale visie voor de Groene Noordrand. Cruciaal daarbij is dat elk van deze planonderdelen niet op zich staat maar altijd in relatie én in interactie met de ontwikkeling van de grote investeringsprojecten in de noordrand zodat ze wederzijds versterkend kunnen werken. **Deze ambitie wordt vertaald/samengevat in voorliggend 'Gebiedsprogramma Groene Noordrand'.**

Dit overkoepelend actieplan wordt – naast het nogmaals weergeven van onze doelstellingen, visie en weergeven van actiegebieden en scharnierplekken - samengesteld uit de diverse lopende of nog op te starten deeltrajecten en terreinprojecten. Het is een overzicht en structurering van onze acties binnen de Groene Noordrand.

Waar nodig worden afspraken binnen de desbetreffende trajecten of projecten en hun bijhorende procedures zelf vastgelegd (door afsluiten instemmingen, engagementen of samenwerkingsovereenkomsten). Er is dus geen nood meer aan een extra formalisering van dit overkoepelend actieplan 'Groene Noordrand', het is louter een samenbrengen en kapstok/leidraad.

Voorliggend gebiedsprogramma is niet af. Het is een **dynamisch programma**. Aanvullingen of bijstellingen kunnen – in overleg met de Stuurgroep – worden doorgevoerd. Dit op basis van voortschrijdend inzicht, nieuwe beleidsdoelstellingen en opportuniteiten, maar ook door afronding of opstart van trajecten of terreinrealisaties.

2. CONTEXT

In het noordwesten van de Vlaamse Rand ligt een verrassend landelijk open ruimtegebied. De Maalbeekvallei met eeuwenoude watermolens en weidse open kouters met prachtige uitzichten op Brussel bepalen er het landschap.

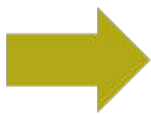
Bijna onzichtbaar is dit gebied echter ook een strijdveld. De druk uit de groeiende stad is enorm. Er is een stijgende vraag naar woon- en (be)leefruimte. Bedrijvigheid en grote private (shoppingcentra, transporthubs,...) en publieke projecten zoals de RO-optimalisatie en het Brabantnet, leggen een extra druk op dit gebied. Die grote dynamiek en investeringsprojecten bieden echter ook kansen. Het snoer van natuur- en bosgebieden kan gebufferd, verbonden en ontsloten worden doorheen de woon- en industriegebieden en op, onder en langs de vernieuwde grote infrastructuren. Op de kouters kunnen landbouw, natuurverweving en zachte recreatie hand in hand gaan.

De vele uitdagingen kunnen niet worden aangepakt als alleenstaande projecten. Ze moeten in een samenhangend geheel benaderd worden waarin harde functies in relatie staan tot de zachte kwaliteiten van het gebied. Niet voor niets heeft Vlaanderen daarom van het flankerend beleid in de Noordrand een prioriteit gemaakt en naast 'Werken aan de Ring' ook het 'Gebiedsprogramma Vlaamse Rand rond Brussel' opgestart.

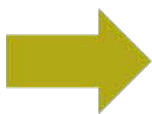
Het **Strategisch Project Groene Noordrand** bouwt verder op het fundament dat de voorbije jaren werd gelegd: de eerste terreinrealisaties zijn een feit, plannen liggen klaar om uitgevoerd te worden, andere studies zijn in voorbereiding. Dit doen we in een breed en sterk partnerschap. De gezamenlijk gedragen visie voor het projectgebied fungeert als leidraad en het 'Gebiedsprogramma Vlaamse Rand rond Brussel' als kapstok voor de ruimere omgeving. Groene Noordrand neemt hierbij de rol op van bruggenbouwer en trekker van deeltrajecten. We zorgen voor kruisbestuiving met grote investeringsprojecten waardoor ambitieuze doelstellingen voor natuur en landschap haalbaar worden. Hierbij inspireren we met voorbeeldprojecten, maar dagen ook uit om altijd beter, toekomstgericht, klimaatbestendig te ontwerpen.

De Vlaamse Rand gaat grondig op de schop de komende jaren. Terwijl de eerste deelprojecten al in uitvoering zijn, moeten de grootste beslissingen nog genomen worden. Het Strategisch Project zal hierbij pleiten vóór en werken aan een Groene Noordrand, zodat toekomstige generaties na alle grote projecten net nog méér kunnen genieten van dit landelijke én randstedelijke landschap.

Gebiedscoalitie



Visie Blauw-groen netwerk



Uitvoeringsprogramma
gecoördineerd inzetten
instrumenten & middelen



Realisaties



3. SITUERING & BESCHRIJVING GROENE NOORDRAND

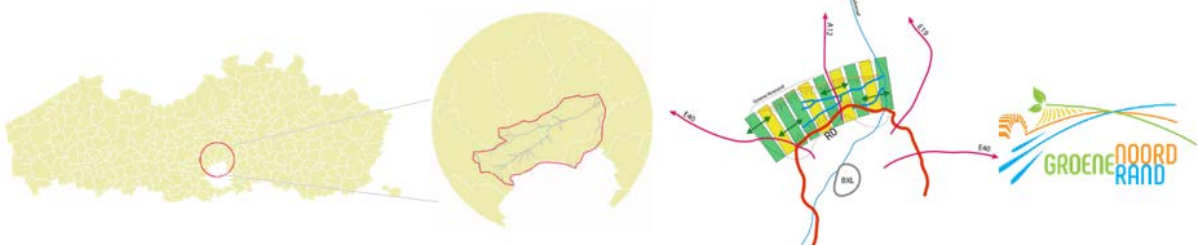
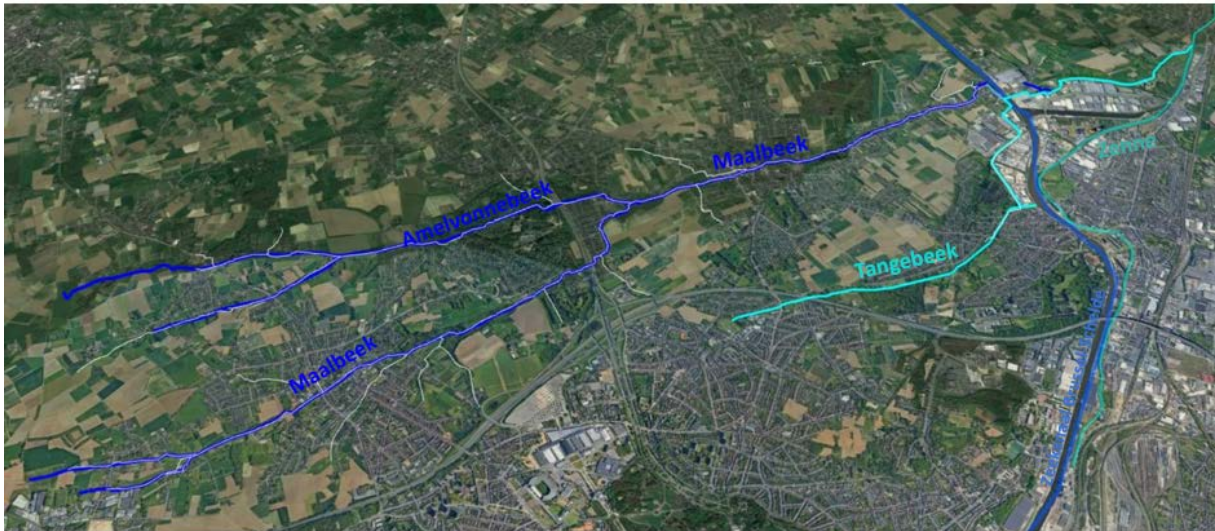
Het projectgebied 'Groene Noordrand' situeert zich ten Noordwesten van het Brussels Hoofdstedelijk Gewest. Het strekt zich uit over de gemeenten Asse, Wemmel, Meise, Grimbergen en de stad Vilvoorde. Het gebied vormt een grote open ruimtestructuur, parallel aan de R0 en grenzend aan of doorsneden door grote mobiliteitsassen en randstedelijke ontwikkelingen (R0, A12, Brabantnet, Fietssnelwegen, Parking C, Zeekanaal Brussel-Schelde, Reconversie Vilvoorde, ...) (zie Figuur 1, p.5).

De **beekvalleien (1)** structureren de Groene Noordrand en vormen een belangrijke schakel in een netwerk van grotere en kleinere natuurgebieden. Langsheen de Maalbeek vinden we de groenkernen 'Wemmelse Motte', 'Kasteelpark Wemmel', 'Beverbos', 'Nekkerbos' en 'Lintbos'. De Amelvonnebeek verbindt de 'Plantentuin van Meise', over het 'Domein Drijtoren', met het 'Nekkerbos'. De Tangebeek vormt een robuuste groenblauwe verbinding tussen 'Tangebeekbos', 'Populierendal', 'Domein Drie Fonteinen' en 'Domein Ter Tommen'. Aansluitend, net buiten het projectgebied, liggen o.a. het NATURA 2000-gebied Laarbeekbos, Ossegempark, Kasteelpark Laken en Begijnbos (allen Brussels Hoofdstedelijk Gewest) en het Sigmagebied Dorent-Nelebroek (Zemst). Het groene netwerk binnen het projectgebied schakelt dus in een groter bovenlokaal groen netwerk.

De **kouters (2)** aansluitend op die valleien omvatten – voor de Vlaamse Rand - nog relatief grote landbouwgebieden (o.a. Kruiskouter, Neerzellig, Bever, Potaarde, Priesterlinde, Laskouter, ...). Ze hebben een belangrijke landbouwwaarde (voedsel) maar zijn tegelijk de biotoop van akkerfauna en – flora. Ze geven ook mogelijkheid tot zachte recreatie (hoevetoerisme, plattelandseducatie, ...) en bieden indrukwekkende vergezichten op Brussel. Gezien de nabijheid van woonkernen is er een belangrijk potentieel voor korten ketenlandbouw met zeer lokale afzet en verschillende vormen van CSA.

De Groene Noordrand herbergt veel **erfgoed**: het Kasteel van Bouchout (Plantentuin Meise) en andere parkdomeinen, de vele watermolens langsheen de Maal- & Amelvonnebeek en statige boerderijen. Twee beschermde dorpsgezichten ('Hooghof & omgeving', 'Oostelijke Maalbeekvallei') en drie beschermde landschappen ('Gehucht van Amelgem', 'Plantentuin van Meise', 'Domein Drie Fonteinen') wijzen op de aanwezigheid van mooie en waardevolle cultuurlandschappen.

De versnippering door belangrijke **infrastructuurassen (3)** (R0, A12) en de **bebouwing in kernen en als linten (4)** maakt de landschappelijke structuur minder leesbaar en zorgt voor harde barrières in het groen-blauw-oranje netwerk.

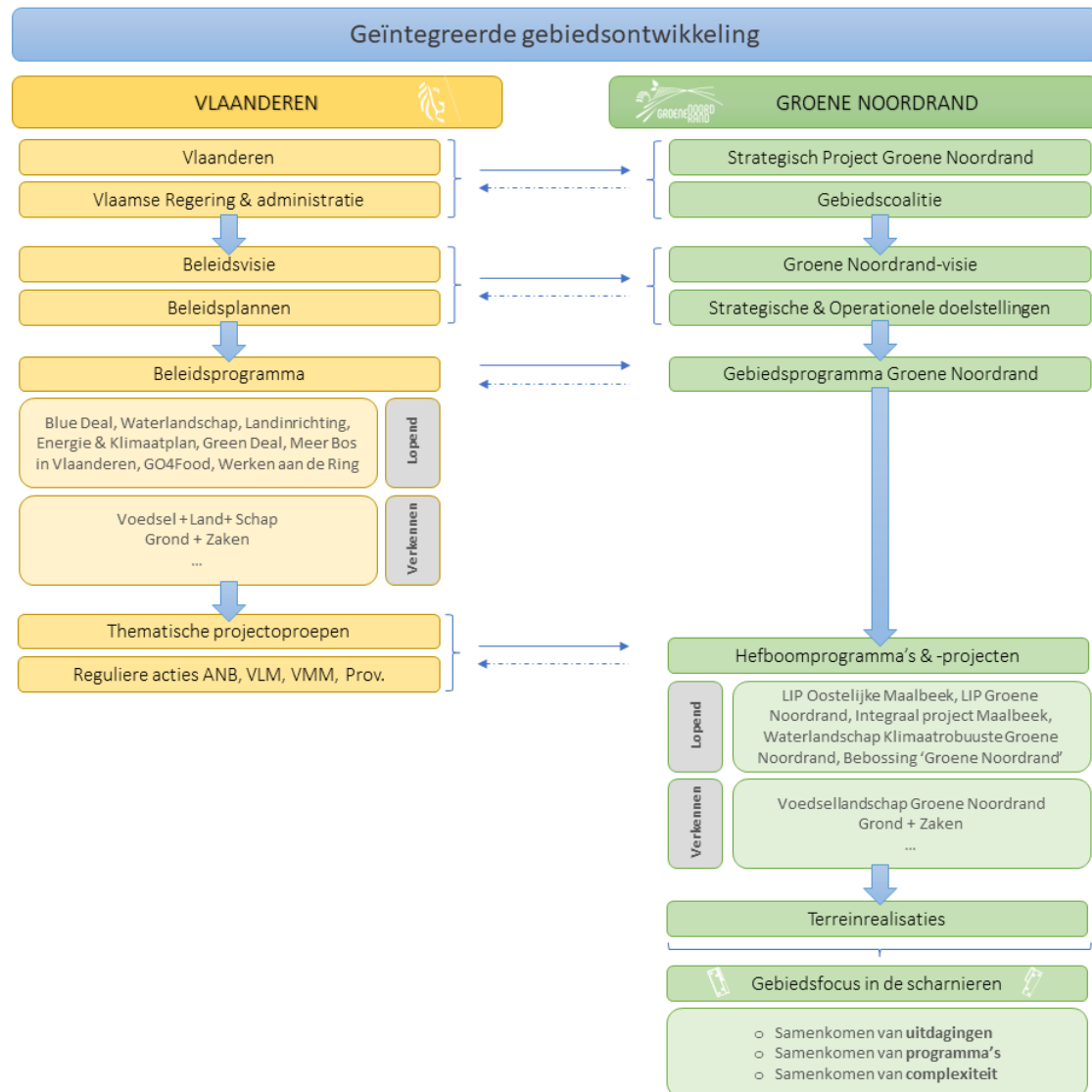


Figuur 1: Situering projectgebied (boven)
Typologieën: Blauw-groene valleien (1), kouters (2), infrastructuurassen (3), bebouwd weefsel (4)

4. NAAR EEN GEBIEDSPROGRAMMA GROENE NOORDRAND & TERREINREALISATIES

Strategisch Project Groene Noordrand als motor van een geïntegreerde gebiedsontwikkeling

Het Strategisch project Groene Noordrand heeft in de afgelopen 6 jaar al een sterk traject afgelegd in een geïntegreerde en gebiedsgerichte vertaling van het Vlaamse ruimtelijke beleid naar deze hoogdynamische regio (Figuur 2). Gesteund door een brede gebiedscoalitie gaat dit project nu cruciale jaren in om haar gebiedsvisie en bijhorend gebiedsprogramma uit te rollen op het terrein én tegelijk parallel nieuwe programma's op te maken die aansluitend bij een Vlaams beleid in beweging.



Figuur 2: Schematische voorstelling van de vertaling van het Vlaamse ruimtelijk beleid naar een gestructureerde regionale aanpak

Via een interbestuurlijke, intersectorale én integrale samenwerking

Ook in de Groene Noordrand komen heel wat ruimtelijke uitdagingen samen: uitdagingen die niet stoppen aan administratieve grenzen, uitdagingen die niet in één thema en/of beleidsdomein te stoppen zijn, uitdagingen die enkel door samenwerken kunnen worden beantwoord, uitdagingen die -via een gedragen bovenlokale visie- leiden tot gezamenlijke terreinrealisaties. Samenwerking tussen de verschillende spelers en schaalniveaus in het gebied is hierbij het sleutelwoord, telkens op zoek naar een win-win voor elke partner. Hierbij zorgt het Strategisch Project – in haar stuur- en werkgroepen - voor het versterken van de dynamiek tussen de Vlaamse overheid, het Brussels Hoofdstedelijk Gewest, de provincie Vlaams-Brabant, gemeenten en andere (open ruimte)partners .

Naar actieprogramma's én terreinrealisaties

Wegens de complexiteit en de grootte van het projectgebied lopen momenteel **verschillende studies** waarbij een **verfijning van die gebiedsvisie** beoogd wordt, wordt ingezoomd en een antwoord wordt gezocht op specifieke vraagstukken in bepaalde deelgebieden. Dit inzoomen moet uiteindelijk, via **ontwerpend onderzoek en inrichtingsvoorstellen**, leiden tot **concrete acties** op het terrein. Vandaag zijn al enkele hefboomprojecten of quick-wins in uitvoering of uitgevoerd.

8

5. LINK RUIMTELIJKE (BELEIDS)PLANNEN als input bij 'Gewenste Groene Noordrand'

Ruimtelijk Structuurplan Vlaanderen - Beleidsplan Ruimte Vlaanderen

Het **Ruimtelijk Structuurplan Vlaanderen (RSV)** stelt dat de gewenste ruimtelijke ontwikkeling van het *Vlaams Strategisch Gebied rond Brussel (VSGB)* niet kan worden bereikt door de ontwikkelingsperspectieven voor de stedelijke gebieden, noch door deze voor het buitengebied ongenueanceerd toe te passen. Dit gebied vereist een eigen gebiedsspecifieke aanpak. In het RSV is dan ook een gebiedsspecifiek ontwikkelingsperspectief toegekend aan het VSGB. Dit gaat uit van een voorzichtiger beleid dan in andere stedelijke gebieden. Het RSV beschouwt het behoud van het netwerk van open ruimten in de Vlaamse Rand als essentieel om de omgevingskwaliteit van het randstedelijk gebied te garanderen.

In het **Beleidsplan Ruimte Vlaanderen** formuleert Vlaanderen een eigen ruimtelijke ontwikkelingsagenda om grote ruimtelijke veranderingsopgaven en ontwikkelingsprojecten te realiseren en om Vlaamse beleidsprogramma's met een ruimtelijke dimensie te coördineren. Geïntegreerde gebiedsontwikkeling biedt ook in de open ruimte kansen voor het beter benutten van de schaarse open ruimte en tegelijk het realiseren van economische voordelen. Het samenleggen van beleidsagenda's en het geïntegreerd benaderen van gebiedsontwikkeling creëert win-win situaties. Het Departement Omgeving wil zélf werk maken van een geïntegreerde gebiedsontwikkeling in 12 regio's in Vlaanderen. De '**Regio Brussel**' (of 'de Vlaamse rand rond Brussel') is er één van. Vandaag is het nog een zoeken, verkennen en optimaliseren van dergelijke gebiedswerking. Of hier specifieker de uitrol van het 'Gebiedsprogramma Vlaamse rand rond Brussel', begin 2019 opgestart als flankerend beleid bij het 'Programma Werken aan de Ring'. 'Groene Noordrand' valt als gebiedscoalitie én met haar gebiedswerking volledig binnen deze regio. Ons traject en ervaringen sinds onze opstart in 2016 kunnen inspirerend en voedend zijn.

Het **Provinciaal Structuurplan Vlaams-Brabant** is op 1 december 2004 in werking getreden. In dit plan geeft het Provinciebestuur het kader aan voor de gewenste ruimtelijke ontwikkeling van Vlaams-Brabant. Een ontwikkeling die zuinig omspringt met de schaarse ruimte en gestoeld is op duidelijke afspraken over het gebruik van die ruimte. Vandaag wordt gewerkt aan een grondige herziening. Het structuurplan schets o.a. de ruimtelijke gewenste samenhang van maatschappelijke activiteiten zoals wonen, werken, recreatie, landbouw vanuit een specifieke invalshoek. Hierbij wordt de gehele provincie als geheel bekeken, maar telkens vanuit één duidelijk thema: open ruimte, bebouwde ruimte, mobiliteit en recreatie.

Binnen het Strategisch Project Groene Noordrand wordt vooral gewerkt aan de 'open ruimte' (groepeert natuur, landbouw en landschap) en 'toerisme en recreatie'.

- Het netwerk van rivier- en beekvalleien wordt gezien als de ruggengraat voor de natuurlijke structuur. Daarom is het essentieel dat deze versterkt of hersteld worden. Vooral de waterbergende en afvoerende functie van deze valleien is van groot belang. Specifiek over de Maalbeekvallei: Op de benedenloop van de Zenne sluiten enkele beekvalleien aan maar, met uitzondering van de vallei van de Maalbeek, dragen ze geenszins bij tot de versterking van de ecologische infrastructuur vermits ze door tal van barrières in stukken zijn verdeeld. Omdat ook de Maalbeek op verschillende plaatsen wordt onderbroken of door bebouwd gebied loopt, wordt ze als infrastructuur van lokaal belang aanzien. In aansluiting op het verstedelijkt gebied krijgt ze evenwel een belangrijke functie als natuurverbinding toebedeeld, al blijft het noodzakelijk dat de belangrijkste barrières worden opgeheven.
- Landbouw is belangrijk voor het behoud en beheer van de open ruimte. In valleigebieden ligt de focus hierbij meer op de ecologische aspecten, in de omgeving van verstedelijkte gebieden op het behoud van het open landschap. De provincie wenst daarnaast de leefbaarheid van de landbouw te garanderen door de landbouw verschillende ontwikkelingsmogelijkheden te bieden, waarbij op een duurzame manier een voldoende inkomen kan worden gegenereerd.
- Naast de beekvalleien, landbouw en bosbouw, zijn ook de kasteelgordels en -sites en andere erfgoedwaarden bepalend voor de structuur en karakter van het landschap. Verspreid in de Groene Noordrand komen kastelen voor, met rondom parken en bossen, sterk landschapsbepalend. Het gebied van de Maalbeekvallei behoort tot de Groene Gordel rond Brussel die toeristisch-recreatief wordt ingeschakeld.

Ook in het in het recente '**Beleidsplan Ruimte Vlaams-Brabant**' zijn inzetten op een robuust groen-blauw netwerk én het vrijwaren van landbouwgebied blijvende beleidslijnen. Het Strategisch Project Groene Noorrand wil -zowel in het eigenlijke projectgebied als naar de omliggende gebieden- een robuust groen-blauw netwerk uitrollen. Biodivers en klimaatbestendig. Vertrekkend vanuit de grotere natuurkernen (oa. valleien, Beverbos, Nekkerbos, Lintbos, Plantentuin Meise, ...), fijnmazig onderling verbonden. Zowel in de open ruimte als doorheen de meer intensief gebruikte ruimte, bebouwd of landbouw. Dit groene netwerk kan eveneens als kapstok dienen voor een recreatief fiets- en wandelnetwerk doorheen de Groene Noordrand. Naast zijn groenblauwe valleien, wordt de Groene Noordrand gekenmerkt door enkele typische Brabantse Kouters (oa. Kruiskouter, Beverkouter, Potaardekouter, ...). Ook deze willen we als open ruimte vrijwaren en ontsnipperen. Vandaag wordt ook in de Groene Noordrand samen met de betrokken landbouwers gezocht naar mogelijk verbreden en diversifiëren, waarbij de leefbaarheid, de landschappelijke kwaliteit van het platteland en de inkomstzekerheid uitgangspunten zijn.

Ruimtelijk Structuurplan Gemeenten - Beleidsplan Ruimte Gemeenten

Een **gemeentelijk structuurplan** is een door de gemeente opgesteld plan waarin de gewenste ontwikkelingen met betrekking tot het ruimtegebruik in de gemeente aangegeven is. Op basis van het structuurplan worden onder meer bestemmingsplannen opgemaakt (ruimtelijke uitvoeringsplannen). Een samenvoegen van al deze gemeentelijke gewenste open ruimtestructuren geeft een waardevolle aanzet tot een gewenste open ruimtestructuur voor de gehele Groene Noordrand.

Vandaag loopt het vertalingsproces van naar een **Gemeentelijk Beleidsplan Ruimte** in elke gemeente. Bepaalde inzichten en ontwikkelingsprincipes in de huidige structuurplannen zijn immers achterhaald en dienen aangepast te worden aan de huidige maatschappelijke trends en beleidsmatige perspectieven. De ruimtelijke ontwikkeling wordt geconfronteerd met nieuwe en veranderende maatschappelijke uitdagingen: globalisering, demografie, klimaat, energie, mobiliteit, economie, biodiversiteit en voedselproductie. De klimaatverandering en de energietransitie vragen een inhoudelijke vernieuwing van het ruimtelijk beleid. Het Strategisch Project Groene Noordrand wil dit vertalingsproces met haar terrein- en (bovenlokaal)beleidskennis voeden.

10

Afbakening van de gebieden van de natuurlijke en agrarische structuur - AGNAS

Op 24 april 2009 nam de Vlaamse Regering kennis van de **visie op landbouw, natuur en bos** voor de regio Zenne-Dijle-Pajottenland. Als AGNAS-visie voor '**Deelruimte 9. Noordwest Vlaams-Brabant**' (waartoe het projectgebied van de Groene Noordrand behoort) wordt naar voorgesproken: "De landbouw is structuurbepalend in Noordwest Vlaams-Brabant. Voor de natuurlijke structuur zijn vooral de valleien van de Molenbeken structuurbepalend. De waardevolle beeksystemen van de Molenbeek Vliet en Molenbeek Zijp worden behouden en opgewaardeerd en vormen als groen-blauwe linten een verbindend element doorheen Noordwest Vlaams-Brabant. In de beekvalleien vormen natuur en landbouw meestal nevenfuncties. Onderlinge natuurverbindingen en unieke hydrologische relaties worden behouden, hersteld en ontwikkeld. Enkele stapsteenbossen, verspreid over het agrarisch gebied worden verder ontwikkeld. Verspreid voorkomende kasteelparken worden versterkt als landschappelijke entiteiten."

Of meer specifiek voor de Groene Noordrand:

- Grondgebonden landbouw als drager van openruimtekamers in afwisseling met natuur- en woonfuncties (dit zijn de later grotendeels 'herbevestigde agrarische gebieden')
 - *Landbouwgebied 'Kruiskouter en Smiskensveld'*
 - *Landbouwgebied 'Hollandveld'*
 - *Landbouwgebied rond 'Hof te Bever'*
 - *Landbouwgebied 'Oppem-Amelgem'*
 - *Landbouwgebied 'Potaarde'*
 - *Landbouwgebied 'Kraaienberg-Paalveld'*
 - *Landbouwgebied 'Priesterlindeveld'*
- Behoud en versterking van gevarieerde halfopen valleilandschappen met ruimte voor natuurlijke waterberging.
 - *Landbeek*
 - *Maalbeek-Sprietmolenbeek*
 - *Amelgemse Molenbeek*
 - *Tangebeek & Domein Ter Borgt*
- Samenhangende bos- en parkcomplexen behouden en versterken als structuurbepalende natuur- en/of landschapselementen.
 - *Foeksenbos-Wolvendaal*

- *Nekkerbos*
- *Lintbos*
- *Tangebeekbos*
- Ontwikkeling van landschappelijke en ecologische waardevolle elementen.
 - *Ecologische verbinding Galgenberg-Driekoningen-hoeve Hooghof*
- Vrijwaren van waardevolle openruimteverbindingen.
 - *Openruimteverbinding tussen Roost en Grimbergen Kouter*
 - *Openruimteverbinding tussen Priesterlindenveld en Paalveld*
 - *Openruimteverbinding tussen Lintbos en Kattemeuterbos*
- Behoud en versterking van waardevolle meer ingesloten openruimten in of aansluitend bij het stedelijk weefsel.
 - *Parkgebied Laarbeekbos*
 - *Ronkelhof*
 - *Nationale Plantentuin Meise*
 - *Spaanse Linde*
 - *Prinsenbos*
 - *Verbinding ter Borgt – Ooienburg*
 - *Domein 3 Fonteinen*
- Vrijwaren en versterken van waardevolle landschappen en erfgoedwaarden.
 - *Amelgem & Ossel*
 - *Plantentuin van Meise*
 - *Maalbeek*
- Ruimtelijke begrensde stedelijke gebieden.
 - *Vlaams Strategisch Gebied rond Brussel (VSGB)*

Herbevestigde Agrarische Gebieden - HAG

Samen met het AGNAS-proces keurde de Vlaamse Regering de beleidsmatige herbevestiging van de bestaande gewestplannen voor een deel van het gebied en een actieprogramma goed. Zo worden heel wat **agrarische gebieden herbevestigd (HAG)**. In het projectgebied van de Groene Noordrand zijn hierbij echter een aantal belangrijke open ruimtegebieden niet herbevestigd omdat er nog een verdere verfijning van bestemming moet gebeuren (oa. Hooghof/Ronkelhof, Bever/Beverbos, Spaanse Linde, omgeving oud vliegveld van Grimbergen / Lintbos). Het Strategisch Project Groene Noordrand wil deze verdere verfijning samen met de partners verder uitwerken en de bovenvermelde ruimtelijke AGNAS-concepten hierbij meenemen.

Vlaams Strategisch Gebied rond Brussel - VSGB

De 'Groene Gordel' is reeds decennialang een terugkerend idee in het beleid voor de Vlaamse Rand. Met het **VSGB en het flankerend beleid** van o.a. Landinrichting werd de stap gezet van open ruimte als een louter open te houden buffer tegen de uitdijende stad naar een open ruimtenetwerk met meervoudige en cruciale functies voor het stedelijk en randstedelijk functioneren. Dit netwerk bevat verschillende types open ruimte met onder meer open kouters met grondgebonden landbouw, rivier- en beekvalleien, bossen en parken maar ook meer ingesloten open ruimtegebieden. De stap van een passieve 'gordel' naar een geactiveerd open ruimtenetwerk is belangrijk om de grote meervoudige waarde van deze randstedelijke open ruimte te erkennen en verder te ontwikkelen.

Het **GRUP VSGB** (16 december 2011) bevestigt of herbestemt grote delen van de Vlaamse Rand als open ruimte (natuur, landbouw, gemengde open ruimte, ...). We stellen echter vast dat een groot deel van het projectgebied Groene Noordrand nét buiten de afbakening van dat GRUP VSGB valt, wat in de

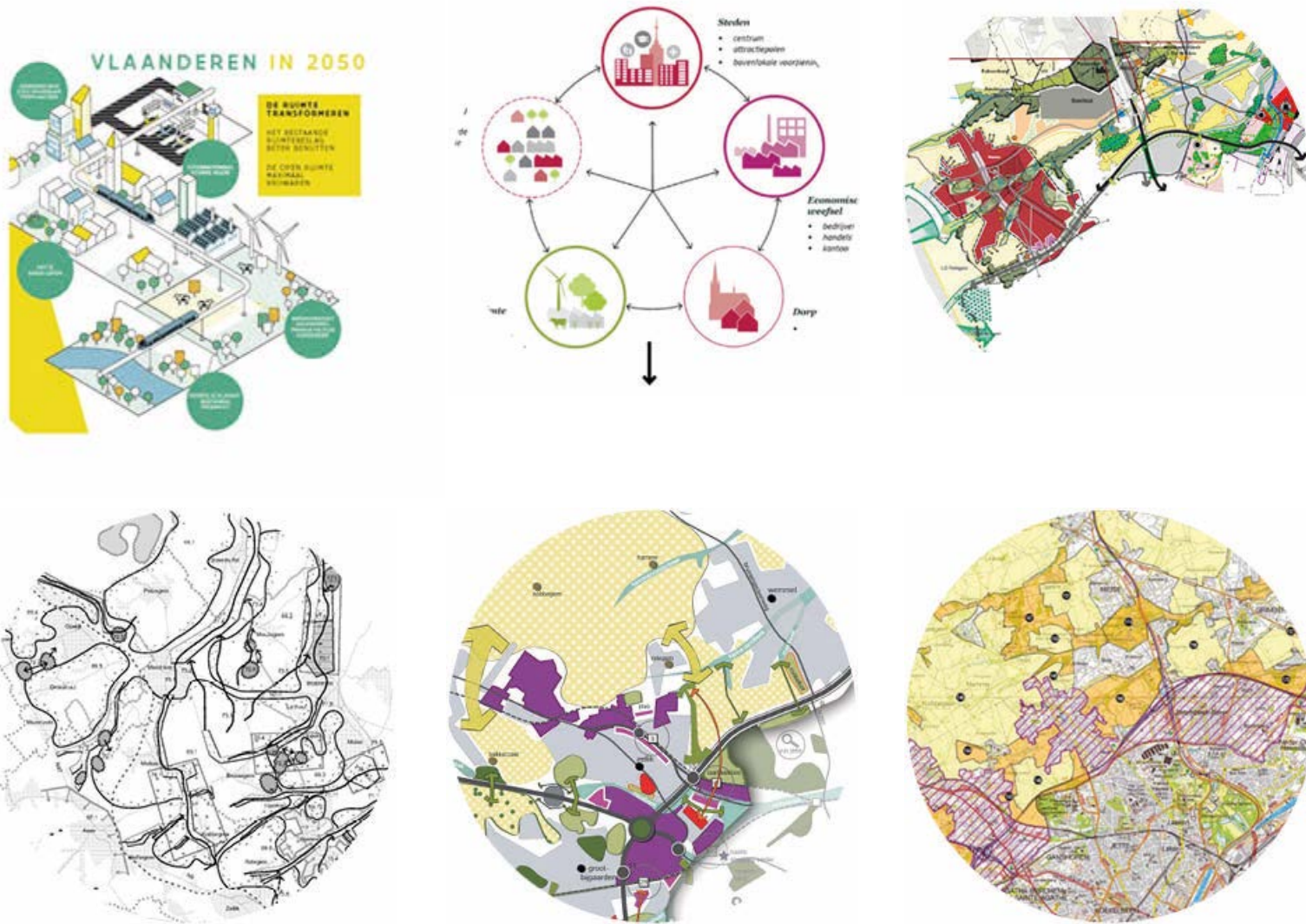
praktijk betekent dat de open ruimte er nóg meer aan verstedelijkingsdruk en speculatie onderhevig is dan in de zones die in het VSGB wel als open ruimtegebied vastgelegd zijn.

Het **flankerend VSGB-beleid** zet in op leefbaar en groen houden van de 19 gemeenten van de Vlaamse Rand. In het bijzonder wordt ingezet op de herwaardering, versterken en toegankelijk maken van de open ruimte en de realisatie van meer toegankelijk groen (parken, bossen, toegankelijke natuurgebieden, ...) in de Vlaamse Rand. In het projectgebied van de Groene Noordrand ligt de focus op het vrijwaren en versterken van de structuurbepalende beekvalleien (ook doorheen dorpskernen) en waardevolle landbouwgebieden als dragers van open ruimtegebieden en -verbindingen tussen het buitengebied en het blauwgroen netwerk in het Brussels Hoofdstedelijk Gewest. Het Strategisch Project Groene Noordrand wil dit op terrein mee helpen waarmaken.

12

GRUP 'Ruimtelijke herinrichting van de Ring rond Brussel (R0) – deel Noord'

Het **geïntegreerde planningsproces 'Ruimtelijke herinrichting van de Ring rond Brussel (R0) – deel Noord'** – een belangrijke infrastructuur doorheen het Groene Noordrand-projectgebied - heeft 2 overkoepelende plandoelstellingen en 4 concrete plandoelstellingen. Naast de uitvoering van het ruimtelijk beleid in Vlaanderen en het streven naar een maatschappelijk verantwoorde kosten/baten verhouding, wordt door het herinrichten van de R0-noord ingezet op leesbaarheid en verkeerveiligheid, het verhogen van de leefbaarheid in de omgeving rond de R0-noord, het opheffen van de barrièrewerking van de R0-noord voor voetgangers, fietsers en openbaar vervoer om de multimodale bereikbaarheid van de regio te verhogen en het verbeteren van de groene, blauwe en ecologische verbindingen. In functie van de realisatie van deze ambities en bijhorende geplande werken aan dit deel van de R0 zijn bestemmingswijzigingen noodzakelijk. Een **GRUP-proces** werd bijgevolg opgestart en is lopend. Hierbij stuurde het Groene Noordrand-team mee richting de nodige open ruimteherbestemmingen in functie van het beoogde herstel van het groen-blauwe netwerk onder, langs en omheen de R0.



Figuur 4– Bestaande ruimtelijke (beleids)plannen: vlnr -vbno: Beleidsplan Ruimte Vlaanderen – Beleidsplan Ruimte Provincie Vlaams-Brabant – Gemeentelijke Structuurplannen – AGNAS – VSGB - HAG

6. DOELSTELLINGEN & VISIE GROENE NOORDRAND

Drie strategische doelstellingen vormen onze leidraad hierbij en sluiten aan bij het bovenlokale (Beleidsplan Ruimte Vlaanderen en Provinciale Visie Ruimte) en lokale beleid:

1. **Open Ruimte:** naar een veerkrachtig, klimaatbestendig, duurzaam en meerlagig ruimtegebruik met een evenwichtige invulling van de open ruimte dragers natuur, water, landbouw en recreatie.
2. **Landschappelijk benaderen van grote infrastructuurprojecten (o.a.. Brabantnet, R0, ...).** Kansen grijpen tot integratie én ontsnippering in het groene, recreatieve en open ruimtenetwerk.
3. **Meer doen met minder ruimte:** ruimtelijk rendement van het huidig ruimtebeslag verhogen, met maatwerk voor leefkwaliteit, verhogen van klimaatbestendigheid en beperken en terugdraaien van verharding.

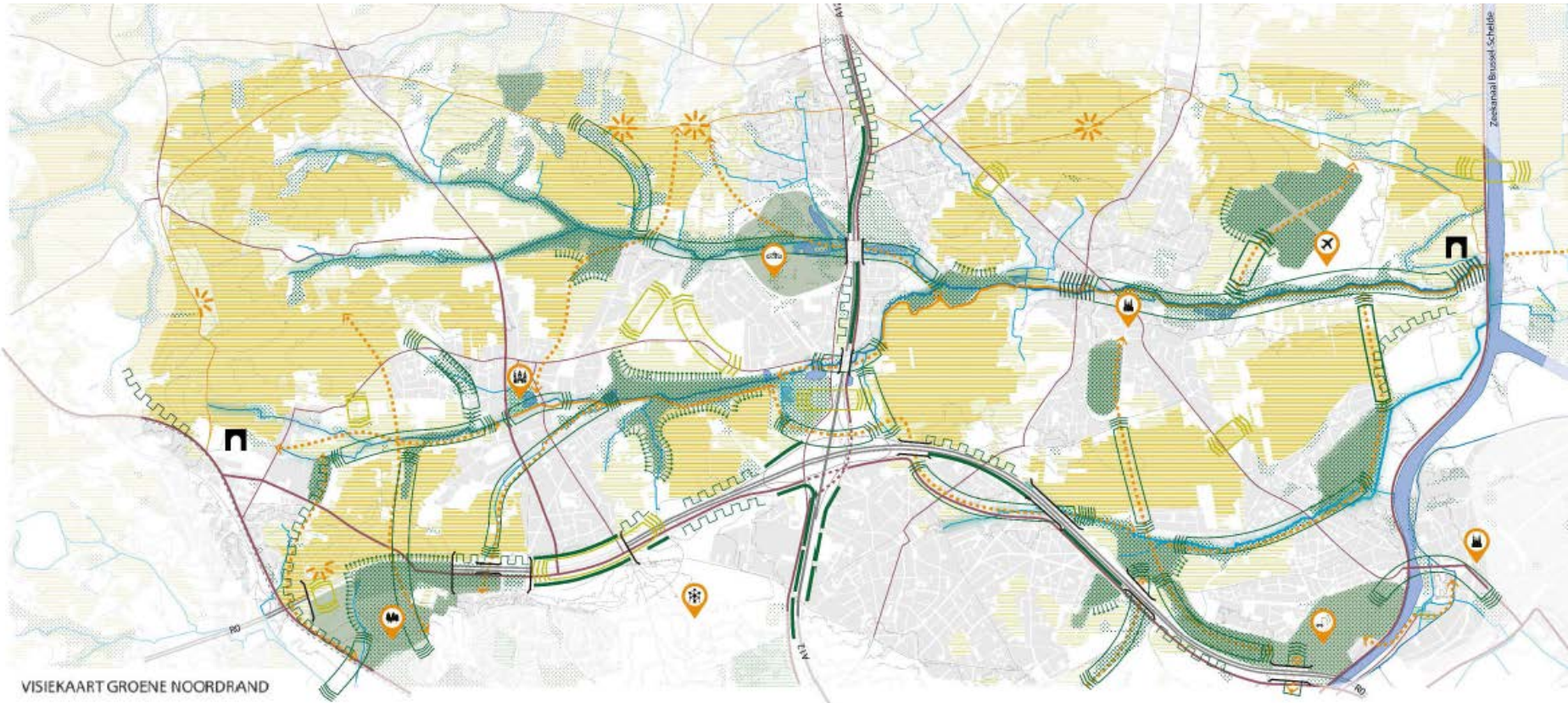
14



Groene Noordrand ambiert om in de open ruimte op te treden als **trekkende actor** en in die rol dus ten volle in te zetten op **doelstelling 1 (en subdoelstellingen)**. Door daarnaast ambitieus en constructief **mee aan tafel te schuiven** bij grote infrastructuurprojecten of andere ‘hardere’ ontwikkelingen rond wonen en werken, wil het Strategisch Project de **gestelde doelen 2 en 3** realiseren. Via een partnership met de trekkers van deze projecten wordt maximaal gezocht naar kruisbestuiving en win-wins. Beide sporen leiden samen tot de kwalitatieve en robuuste realisatie van de **Groene Noordrand-gebiedsvisie** (Figuur 5 p.15).

Deze 3 strategische doelstellingen worden waargemaakt via een aantal **bouwstenen/operationele doelstellingen**:

1. Overkoepelende **multifunctionele open ruimte ‘Groene Noordrand’** behouden en versterken.
2. Robuuste **groen-blauwe dooradering** door open ruimte én bebouwde ruimte (dorps- en stedelijk weefsel, natuur dicht bij, ...).
3. **Integraal waterbeheer:** waterbeheersing, waterkwaliteit & biodiversiteit.
4. **Veerkrachtige landbouwgebieden** die voedsel- en landbouwproductie garanderen, maar ook andere ecosysteemdiensten leveren (biodiversiteit, waterbuffer, klimaat, recreatie, ...).
5. Een **beleefbare Groene Noordrand:** het ‘Maalbeekpad’, ‘Tangebeekpad’ en ‘route Van Basiliëk tot Basiliëk’ als bovenlokale recreatieve en toeristische kapstokken van een kwalitatief recreatief netwerk langsheen verschillende landschaps-, natuur- en cultuurkamers.
6. Permanente **Samenwerkingsverbanden/deelcoalities**.
7. **Koppelkansen & kruisbestuivingen** tussen kernactoren, programma’s & projecten.
8. **‘Groene Noordrand’ als begrip:** duidelijke identiteit (herkenbaar) & gekend/bekend.



VISIEKAART GROENE NOORDRAND

GEBIEDEN BEHOUDEN & VERSTERKEN		SYMBOLEN	
BOS & NATUUR	<ul style="list-style-type: none"> bossen parken overige groenzones 	panorama	bijzondere plaatsen
LANDBOUW	<ul style="list-style-type: none"> kouters (akkers) weilanden 	landschapsbrug	tunnel/onderdoorgang
NETWERKEN BEHOUDEN & VERSTERKEN		VERBINDEN	
WATERLOOP		GROEN	
RECREATIE ROUTES		OPIN RUIMTE	
FIETSNETWERK	<ul style="list-style-type: none"> snelweg functioneel 	RECREATIE	
		BUFFEREN	
		GROENBUFFER	<ul style="list-style-type: none"> landschappelijk stedelijk (beperkte ruimte) bosrand (uitbreiding)



Figuur 5– Ruimtelijke vertaling Groene Noordrand-visie



De belangrijkste concepten in de **Groene Noordrandvisie** zijn (zie legende **Figuur 5**):

- **Behouden**

- Het behoud van de open ruimte.
- Het behouden van de reeds aanwezige groen-blauwe valleien met hun groenkernen (park- én boslandschappen, nattere ruigten en weilanden).
- Het duurzaam bestendigen van landbouw op de kouters.
- Het behouden van het landbouwlandschap (weilanden, kleinere akkers), met naast duurzame landbouw plaats voor natuur of recreatie, functioneel met elkaar verweven.
- Het behouden van openruimte-zichtrelaties.
- Het behouden van de reeds aanwezige dooradering voor recreatieve fietsen wandelen.
- Het opwaarderen van de vallei en vrijwaren van bijkomende bebouwing in de vallei.

- **Versterken**

- Het versterken van het blauwgroene parelsnoer van bestaande en potentieel nieuwe groengebieden in de vallei.
- Het versterken van de aanwezige groenkernen, mét bosuitbreiding aansluitend op de bestaande boskernen.
- Het versterken van het kouter- & landbouwlandschap.
- Integraal waterbeheer: meer plaats voor water ter versterking van het bufferend vermogen en ecologische structuurkwaliteit, streven naar betere waterkwaliteit.

- **Verbinden**

- Versterken en/of creëren van robuuste groenverbindingen (van ecologische bermen, over netwerk van kleine landschapselementen tot extra bos) tussen groenkernen zowel in de valleien en op de heuvelkammen, als tussen deze assen in.
- Het creëren van robuuste groen-blauwe verbindingen doorheen de dorpskernen.
- Het actief inzetten op bestendigen en/of realiseren van open verbindingen tussen de verschillende openruimtekamers.
- Het creëren van missing-links in het recreatieve (wandel- en fiets)netwerk, zodat de gehele Groene Noordrand doorwaadbaar wordt én linken gelegd worden met de ruimere omgeving van de Brabantse Kouters.
- Het opheffen van de barrièrewerking door harde infrastructuren op de groen-blauwe en recreatieve netwerken.

- **Bufferen - Integreren**

- Het landschappelijk integreren en sturen van infrastructuurwerken (o.a. Ring0, Brabantnet, Fietssnelwegen, gebouwen, ...).
- Het (groen)bufferen van gebouwen en harde infrastructuren, landschappelijk en breed waar ruimtelijk mogelijk, eerder beperkt in een meer stedelijke context.

7. LANDSCHAPSOPBOUW: LANDSCHASDRAGERS & 4 TYPOLOGIEËN

Zoals hogerop reeds meermaals aangegeven zijn **beekvalleien** bij uitstek elementen die het landschap structureren (**blauw-groene ruggengraat**). Dit is in de Noordwest-rand rond Brussel, het projectgebied van het Strategisch Project Groene Noordrand, niet anders. De Maalbeek- & Amelvonnebeekvallei (Asse, Wemmel, Meise, Grimbergen) en de Tangebeekvallei (Grimbergen, Vilvoorde) vormen er de ruggengraat van de Vlaamse Rand-kant, de Molenbeekvallei (Dilbeek, Ganshoren, Jette, Laken) die van het Brussels Hoofdstedelijk Gewest. Deze valleien lopen parallel aan elkaar, ZW naar NO, uitmondend in het Zeekanaal Brussel-Schelde. Beide valleien worden van elkaar gescheiden door een heuvelkam, opnieuw ZW-NO gericht. Ook deze heuvelrug kan dus, naast de valleien, als een structurerend landschapselement in de Noordwestrand rond Brussel worden beschouwd. De gehele Groene Noordrand maakt ook deel uit van het grotere Zennebekken. De heuvelkam ten noorden van de Maalbeek- & Amelvonnebeekvallei vormt de waterscheidingslijn tussen dat Zennebekken en het Scheldebekken. Ook deze waterscheidingslijn kan dus als een laatste structurerende as worden beschouwd.

Kortom, het landschap in de Groene Noordrand, wordt gestructureerd door **4 landschapsdragers**, door het reliëf bepaald, parallel aan elkaar en ZW-NO georiënteerd (2 valleien, 2 heuvelkammen). Tussen deze dragers vinden we een **matrix van kouters**, open ruimte met landbouw, op de drogere valleiflanken en heuvelkammen, terwijl op of langs de valleien de **dorpskernen** zicht ontwikkelden. Natuur (nattere weilanden, ruigtes en bossen) vond zijn plaats in de nattere gedeeltes van de valleien, te nat om in cultuur of bebouwing te brengen. En het is min of meer op de heuvelkam tussen de Maalbeekvallei en Molenbeekvallei dat de **R0** werd ingeplant. Wars van elke landschapsbepalende structuur werd de **A12** aangelegd die dwars doorheen alle landschapsdragers snijdt en een harde barrière vormt tussen het oostelijke en westelijke deel ervan. Ook **verschillende steenwegen** doorheen het projectgebied, een **spoorlijn en kanaal** volgen deze radiale ligging op Brussel, dwars op de landschapsassen (Figuur 6, p.18).

Samenvattend kan de Groene Noordrand dus beschreven worden met **4 (landschaps)typologieën**. Elk met hun ruimtelijke uitdagingen, prioriteiten, kansen en bedreigingen en betrokken partners. Hieronder wordt per typologie bondig ingezoomd op de voornaamste ambities die de gebiedscoalitie Groene Noordrand er via verschillende programma's, trajecten en projecten wil realiseren. Een detaillering van deze lopende en/of nog op te starten acties volgt verder in voorliggend document.

Blauw-groene ruggengraat

Waar?

- (1) Maalbeekvallei (Asse, Wemmel, Grimbergen)
- (2) Amelvonnebeekvallei (Merchtem, Meise, Wemmel, Grimbergen)
- (3) Tangebeekvallei (Grimbergen, Vilvoorde)

Ambities?

- De natuurwaarden van de Maalbeek-, Amelvonnebeek- & Tangebeekvallei worden bestendig;
- Meer ruimte voor water in de valleien;
- De valleien moeten worden opgewaardeerd en gevrijwaard van bijkomende bebouwing;
- Het versterken van het blauwgroene parelsnoer van bestaande en potentieel nieuwe groengebieden in de valleien.

- Een integraal waterbeheer (oa. Water+Land+Schap, erosiebestrijding, opmaak Hemelwater- & droogteplan, rioleringontkoppelingen...);
- Het bestendigen en versterken van cultuurhistorische erfgoed in de valleien (watermolens, ...);
- De doorwandel- & fietsbaarheid (toeristisch-recreatief en functioneel), zowel langsheen de beken als over de tussenliggende kouters van vallei tot vallei;
- ...



**Figuur 6: (Landschaps)Typologieën in de Groene Noordrand:
Blauw-groene valleien, kouters, infrastructuurassen, bebouwd weefsel**

Kouters

Waar?

- (4) Neerzellig-Hooghof-Ronkelhof-Dorekensveld
- (5) Beverkouter
- (6) Ezel
- (7) Potaardekouter
- (8) Roost
- (9) Kraaienberg-Paalveld
- (10) Priesterlindeveld

Ambities?

- Het bestendigen van duurzame landbouw op de kouters;
- Oneigenlijk gebruik van landbouwgrond wordt tegengegaan (vertuining, verpaarding, bebouwing, grondspeculatie, ...);
- Het inzetten op een klimaatadaptief landbouwlandschap (bestand tegen wateroverlast, droogte en hitte);
- De natuurwaarden van de kouters worden bestendigd en versterkt (KLE's, bloemenrijke perceelsranden, ...)
- Het creëren van een robuuste groenverbinding over de over kouters, van vallei naar vallei, ter versterking van het groene netwerk;
- Een integraal waterbeheer (oa. Water+Land+Schap, erosiebestrijding, opmaak Hemelwater- & droogteplan, rioleringontkoppelingen...);
- Aandacht voor bodemsturctuur en -kwaliteit, bodembheer;
- Het bestendigen en versterken van cultuurhistorische erfgoed op de kouters (hoeves, graften, markante bomen, dreven, holle wegen, kasseiwegen,...);
- De doorwandel- & fietsbaarheid (toeristisch-recreatief en functioneel), zowel langsheen de beken als over de tussenliggende kouters van vallei tot vallei;
- Belevingswaarde van het landbouwlandschap & kennis van de landbouw verhogen (landbouweducatie op bedrijven, langs velden, ...);
- ...

Infrastructuurassen

Waar?

- (11)R0
- (12)A12

Ambities?

- Infrastructuur als landschappelijk inpassen en opwaarderen als groene corridor;
- Ecologische barrièrewerking opheffen: voorzien van ecopassages onder/boven infrastructuur bij kruising ecologische verbindingen;
- Recreatieve barrièrewerking opheffen (wandel-en fietsbruggen of tunnels);
- Verhardingsgraad verlagen door optimalisatie, meer ruimte voor groen & water;
- Doordacht waterbeheer: van lokale infiltratie, over ecologisch ingerichte grachten en bufferbekkens tot inzetten op hergebruik afstroomwater met aandacht voor waterkwaliteit;
- ...

Dorpskernen

Waar?

- (13) Relegem (Asse)
- (14) Wemmel
- (15) Grimbergen
- (16) Strombeek-Bever (Grimbergen)
- (17) Amelgem (Meise)
- (18) Koningslo (Vilvoorde)

Ambities?

- Behoud van nog bestaande open ruimtekamers in bebouwd weefsel (omzetten harde bestemmingen,...);
- Creëren van meer open ruimte in bebouwd weefsel door verhogen ruimtelijk rendement;
- Meer ruimte voor water: ontharden, wadi's, bufferen, infiltreren, beken en regenwaterafvoer bovengronds;
- Meer ruimte voor groen: duurzame biotopen creëren voor fauna & flora, doortrekken groene netwerk van open ruimte tot in en doorheen bebouwd weefsel, ecologischer beheer, voor meer zuurstof en verkoeling;
- Meer ruimte voor toegankelijke groen, in en rond het bebouwde weefsel (leefbaarheid)
- Scholen, andere publieke gebouwomgevingen en bedrijventerreinen vergroenen & ontharden;
- Tuinen als belangrijke schakels in groene netwerk;
- ...

8. LINK (BELEIDS)PROGRAMMA's als kapstok voor terreinrealisaties

Voorliggend 'Gebiedsprogramma Groene Noordrand' wil mee invulling geven aan de terreinvertaling van onderstaande - niet-limitatief - bovenlokale en lokale beleidsprogramma's: door de lokale programma-vertaling zelf mee vorm te geven op basis van haar Groene Noordrandvisie, de (reeds opgestarte) actieprogramma's hierbinnen (Landinrichtingsplan Groene Noordrand, Integraal Project Maalbeek, Water+Land+Schap Klimaatrobuuste Groene Noordrand, ...) en het inzetten van haar partnernetwerk. Met als doel een robuust en landschappelijk netwerk in en rond Brussel te vrijwaren, ecologisch te optimaliseren en kwalitatief uit te bouwen.

Een niet-limitatief overzicht van relevante beleidsprogramma's vandaag:

Programma Werken aan de Ring

Het programma 'Werken aan de Ring' wil de multimodale bereikbaarheid en de leefbaarheid in de regio rond Brussel en de Vlaamse Rand verbeteren en tegelijkertijd de verkeersveiligheid en de doorstroming op de R0 verhogen. Het uitgangspunt van het programma 'Werken aan de Ring' is een aanpak die meer is dan een verzameling prioritaire infrastructuurwerken. Het is een geïntegreerd en samenhangend programma van wegenis-, fiets- en openbaar vervoersprojecten dat tevens inzet op combimobiliteit, de leefbaarheid in de projectgebieden wil verbeteren en voor dit alles een ver doorgedreven stakeholdermanagement voert. Meer dan ooit wordt ingezet op meer duurzame verplaatsingen in deze congestiegevoelige regio. In de startnota, gepubliceerd in mei 2018, werd in vier plandoelstellingen omschreven wat men met de herinrichting van de Ring willen bereiken: een logische en verkeersveilige infrastructuur, verhoogde leefbaarheid rondom de Ring, een multimodale bereikbaarheid van de regio en een verbeterde landschappelijke inpassing van de infrastructuur. De deelzones 'Wemmel-Jette' & 'Vilvoorde' van het traject 'R0-Noord' doorsnijden de Groene Noordrand. Een programma met heel wat impact op de regio, maar ook met kansen naar het beoogde groen-blauwe-recreatieve netwerk in de Groene Noordrand.



Gebiedsprogramma Vlaamse rand rond Brussel – T.OP Noordrand

Op 18 mei 2018 keurde de Vlaamse Regering de 'Startnota Ruimtelijke herinrichting van de Ring rond Brussel (R0) – deel noord' goed. In datzelfde besluit worden de betrokken departementen en agentschappen van de Vlaamse Overheid gelast met het uitwerken en uitvoeren van flankerende maatregelen in het kader van het programma 'Werken aan de Ring' (R0-optimalisatie, Brabantnet, Fietssnelwegen). Het is dan ook in dit besluit dat de opstart van het 'Gebiedsprogramma Vlaamse Rand rond Brussel' in het voorjaar 2019 moet worden gekaderd, waarbij Departement Omgeving de regisseursrol op zich neemt. In de Vlaamse rand lopen vandaag heel wat initiatieven, planningsprocessen en projecten geïnitieerd en uit te voeren door verschillende partners. Omwille van die veelheid, is het noodzakelijk deze visies, programma's en concrete projecten, ... op elkaar af te stemmen en te coördineren. De nood om daarnaast over de gewestgrens heen een gezamenlijke visie (rond open ruimte, voedselstrategie, ...) te ontwikkelen, dringt zich op. Met een (gebieds)uitbreiding van het T.OP Noordrand naar de gehele rand rond en in Brussel is ook die stap recent gezet. Het Groene Noordrandteam wil in beide trajecten het Team 'Vlaamse Rand' binnen het Departement Omgeving ondersteunen, voeden en programma's tot terreinrealisaties helpen brengen.



Blue Deal

Om waterschaarste en droogte aan te pakken, riep de Vlaamse Regering in 2020 de Blue Deal in het leven. De Blue Deal is een ambitieus programma dat via tal van acties de strijd tegen waterschaarste en droogte op het terrein aangaat. Meer dan te focussen op de oorzaken, wil de Blue Deal werken aan structurele oplossingen. En dat door samen te werken, op verschillende fronten. Niet enkel met een spade in de grond, maar ook via wetgeving, met onderzoek, monitoring, communicatie en sensibilisering. Met o.a. het 'Integraal Project Maalbeek', het 'Water+Land+Schap Klimaatrobuuste Groene Noordrand', verschillende 'Natte Natuur'-projecten, de opmaak van gemeentelijke 'Hemelwater- en droogteplannen', ... staat de Blue Deal hoog op de Groene Noordrand-agenda.



22

Water+Land+Schap

Water is van levensbelang. Vlaanderen is zeer kwetsbaar als het gaat over de watervoorraad die we met zijn allen delen voor drinkwater, water voor de industrie, de landbouw en de natuur. Het zich wijzigend klimaat stelt ons voor grote uitdagingen. Het doel van het Programma Water-Land-Schap (coördinatie VLM, i.k.v. Blue Deal) is om problemen met water in landelijke gebieden in onderlinge samenhang op te lossen, in nauwe samenwerking met de gebruikers van het gebied zoals landbouwers en bedrijven, bewoners en landschapsbeheerders. De beoogde output van het programma is een sterkere landbouw, een duurzame watervoorraad, een goede waterkwaliteit, een opvang van teveel aan water zowel in bebouwde omgeving als in natuurlijke systemen en een sterker landschap in het gebied. Het programma wil daarbij rekening houden met de extra stress die de klimaatverandering op het watersysteem zal zetten. Uitdagingen die ook in de Groene Noordrand groot zijn.

Water+Land+Schap

Green Deal

Green Deals in Vlaanderen zijn innovatieve groene samenwerkingsprojecten rond water, voedsel, circulaire economie en tal van andere thema's. Hierbij gaat de initiatiefnemer, voornamelijk ondernemingen en sectoren, een vrijwillige maar ambitieuze overeenkomst aan met de Vlaamse overheid: jij onderneemt duurzame acties en leert van andere organisaties; de overheid neemt knelpunten weg en zet je engagement in de verf. Samen worden zo op korte termijn duurzame acties gerealiseerd. Het Groene Noordrand-team wil deze deals meenemen in haar gesprekken met ondernemingen, strategisch gelegen binnen het beoogde groen-blauwe netwerk.



Energie- & Klimaatplan

Het 'Vlaams Energie- en Klimaatplan (VEKP) 2021-2030' (goedgekeurd in december 2019 en bijgewerkt in 2021) is een transversaal beleidsplan en vormt een belangrijke basis voor het Vlaams energie- en klimaatbeleid voor de periode 2021-2030. Er wordt gewerkt aan het terugdringen van de uitstoot van broeikasgassen (mitigatie) en aan het klimaatbestendig maken van Vlaanderen (adaptatie). Met hierbij een belangrijke rol voor lokale besturen voor een sterk klimaatbeleid. Alle Groene Noordrandgemeenten maakten dan ook werk van de opmaak van lokale 'Klimaatactieplannen'. Het Groene Noordrandteam schoof hierbij aan de werktafel aan én wil de komende jaren mee inzetten in (ruimtelijke) acties op het terrein.



Meer Bos in Vlaanderen – Bosalliantie

De Vlaamse regering lanceerde eveneens in 2020 het bosuitbreidingsprogramma ‘Meer bos in Vlaanderen’, met de ambitie van 4.000 ha extra bos tegen 2024 en 10.000 ha tegen 2030. Daarnaast blijkt in de regio van de Groene Noordrand nog een behoorlijke oppervlakte niet-uitgevoerde bosuitbreidingsdoelen uit het AGNAS. Tegelijkertijd worden de komende jaren 10-tallen hectare bos- en natuurcompensatie in kader van de realisatie van het programma ‘Werken aan de Ring’ gezocht. Een afstemming tussen alle betrokken bebossingsactoren dringt zich dan ook op. Het Groene Noordrandteam wil hiertoe de lead nemen.



Go4Food-strategie

Recent, najaar 2022, werd de Vlaamse voedselstrategie ‘Go4Food’ gelanceerd. Een Vlaams voedselbeleid dat kadert in het Europese ‘Farm to Fork’- of ‘Van boer tot bord’-strategie. Gezond, duurzaam, voldoende en veilig voedsel aan een correcte prijs voor iedere schakel van de voedingsketen staat hierbij centraal. Hiertoe worden vandaag enkele voedseldeals verkent en bestaande voedselwerven verder uitgerold (o.a. Programma Voedsel+Land+Schap, ...). Het Groene Noordrandteam wil dit nieuwe programma aangrijpen om haar reeds opgestarte ‘landbouw’-projecten op te tillen en verder uit te rollen over de gehele Groene Noordrand. Met focus op die trajecten en projecten met impact op ruimtelijk systeem (grondbeschikbaarheid, ecologie, bodemkwaliteit, integraal waterbeheer, ...).

Go4Food

23

Planprogramma Vlaamse Rand

Als er in een (open ruimte)gebied meerdere inrichtingsvraagstukken opgelost moeten worden, waarbij er meerdere partners betrokken zijn en verschillende doelstellingen nagestreefd worden (zoals o.a. landbouw, recreatie of natuurdoelstellingen), kan een landinrichtingsproject de oplossing bieden. Met het ‘Planprogramma Vlaamse Rand’ (goedgekeurd door de Vlaamse Regering d.d. 16 mei 2014), is dergelijk landinrichtingsproject lopend in de 19 Vlaamse randgemeenten rond Brussel. Om het landinrichtingsproject ‘Vlaamse Rand’ te realiseren, maakt VLM samen met een planbegeleidingsgroep, en binnen een vastliggend traject- één of meerdere landinrichtingsplannen. Ter uitvoering van dergelijk landinrichtingsplan kan ten slotte een ruime instrumentenkoffer en financiering ingezet worden. Met ‘LIP Hooghof & omgeving’, ‘LIP Oostelijke Maalbeekvallei’ en ‘LIP Groene Noordrand’ staan in de Groene Noordrand op de agenda.



9. SCHARNIERPLEKKEN

Binnen de Groene Noordrand-visiekaart kunnen een aantal **scharnierassen of -plekken** gedefinieerd worden waar verschillende van de **gestelde uitdagingen samenkomen**. Het zijn tevens ook **transversale verbindingssassen/corridors** tussen de eerder bepaalde (parallele) landschapsdragers (Maalbeek- & Tangebeekvallei, R0 – zie eerder 7. Landschapsopbouw), cruciaal om bijvoorbeeld het beoogde groene netwerk robuust functionerend te maken (zie Figuur 7, boven, p.26). Zo vormen ze binnen het projectgebied van de Groene Noordrand ook **de belangrijkste intergewestelijke open ruimteverbindingen** tussen de Vlaamse Rand en Brussel.

Een idee dat ook wordt geopperd in de recente studie 'Open Ruimtenetwerk in en rond Brussel' (Antea, Buur, Hesselteer, 2020): de vorming van intergewestelijke corridors biedt zowel de mogelijkheid om de stad (op een radiale manier) met het open landschap van de Vlaamse rand te verbinden als om de concentrische verbindingen te versterken en op die manier een zo robuust mogelijk netwerk tot stand te brengen. De tangentiële corridors verbinden immers op veel plaatsen de radiale structuren en vormen op die manier een volwaardig netwerk. Wanneer ze met elkaar worden verbonden tot samenhangende corridors, kunnen die open ruimten meerdere ecosysteemdiensten verlenen op het vlak van biodiversiteit, klimaatregulatie, toegang tot groene ruimte...

Deze scharnierplekken krijgen bijgevolg **prioritaire aandacht** bij het uitrollen van onze gebiedsvisie tot realisaties. Hierbij wordt altijd 'even over het muurtje' naar andere lopende projecten in die omgeving gekeken en koppelkansen gezocht. Het zijn **knooppunten, zowel ruimtelijk als in complexiteit van lopende processen, projecten en hun doelstellingen** (zie Figuur 7, onder, p.26) **Afstemming** is dan ook dé **cruciale taak** die het Strategisch Project op zich neemt, naast trekker of initiator.

In wat volgt, worden de **4 scharnierplekken** – of transversale corridors – gesitueerd (respectievelijk van west naar oost op Figuur 7) en bondig beschreven.

Laarbeekbos – Wemmelse Motte - Maalbeekvallei

Dit scharnier vormt dé open ruimteverbinding tussen de Groene Noordrand en Brussel. Vertrekkend vanuit het Brusselse Natura 2000-gebied 'Molenbeekvallei-Laarbeekbos-Poelbos-Dielegembos' (Jette), klimmend naar en onder/over de R0 komen we in het open landbouwgebied rondom de historische hoeves Hooghof (Zellik, Asse) en Ronkelhof (Wemmel). Nog meer naar het noorden dalen we af naar de Wemmelse Motte, een natuur- en groen speelplekje, en de bovenloop van de Maalbeek. Deze groen-blauwe vallei kunnen we stroomafwaarts volgen doorheen de gehele Groene Noordrand of nog meer noordelijk op zoek gaan naar de Kruiskouter en de volgende vallei, van de Amelvonnebeek. Kortom, een belangrijke groen-recreatieve corridor, maar met uitdagingen zoals de huidige barrièrewerking van de R0 en een aansluitende 'kale' kouter. Met de geplande landschapsbruggen en te herstellen groen- en recreatieve verbindingen in kader van Werken aan de Ring wordt de aanzet gegeven. Landinrichting Groene Noordrand zet dan weer in op het verdere traject richting Maalbeekvallei. En dit in een evenwichtige relatie met de omliggende landbouw, waarbij kansen tot transitie naar meer klimaatrobuuste en agro-ecologische landbouw worden gezocht (verkenning Voedsel+Land+Schap).

Kasteel van Laken – Plantentuin Meise

Vanaf de Plantentuin van Meise doorkruist deze corridor de valleien van de Amelvonne- en Maalbeek om via het infrastructuurknooppunt A12-R0 het Brussels Gewest binnen te komen. Via het Heizelplateau en de opeenvolgende parken van Laken komt deze corridor uiteindelijk aan in het Koninklijk domein van Laken. De corridor is ingrijpend onderbroken door de infrastructuurassen (A12-

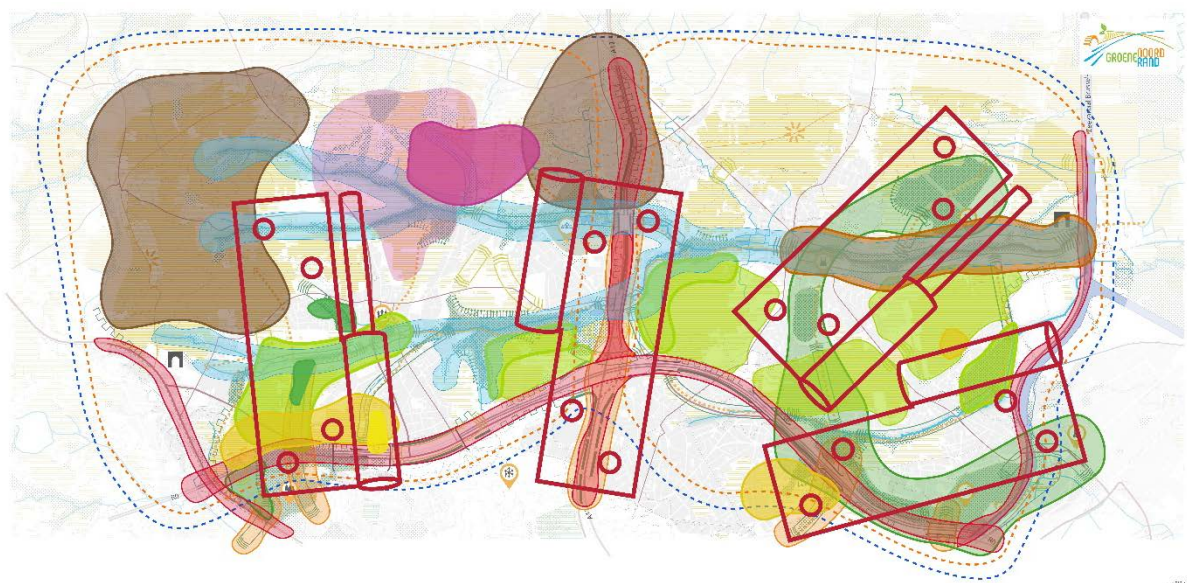
R0). Eén van de uitdagingen voor deze corridor bestaat erin om een volwaardige recreatieve én groenverbinding tot stand te brengen tussen twee grootstedelijke attractiepolen: de Plantentuin van Meise en de Heizel. Met de geplande grote infrastructuurwerken langsheen de A12 (Sneltram), de R0 en de stadsboulevard ligt hiertoe een kans. In de Groene Noorrand moeten naast deze groen-recreatieve langsverbinding ook de west-oost-verbindingen langs de valleien over of onder de A12 worden hersteld. Daarnaast bieden de naastliggende landbouwkouters 'Bever' en 'Potaarde' opportuniteiten om in te zetten op een meer duurzame, agro-ecologische landbouw. Het realiseren van het traject langsheen de A12, evenals de nodige ecologische verbindingen eronder, worden opgepakt door De Werkvennootschap i.k.v. Werken aan de Ring (Sneltram, R0, F212), terwijl de uitdagingen op de kouters op de agenda staan van het Landinrichtingsplan Groene Noorrand en het verkennende traject binnen Water+Land+Schap Klimaatrobuuste Groene Noorrand.

Begijnbosdal/Craetbos – Klein Hoogveld – Tangebeekvallei – Domein Ter Tommen

Deze scharnier wordt bepaald door de zoektocht naar een robuust landschap tussen de groenpolen Tangebeekbos, Domein 3 Fonteinen en Klein Hoogveld (Vilvoorde), geclusterd rond de R0-verkeerswisselaar Koningslo, via de Tangebeekvallei het Domein Ter Tommen (Grimbergen) en langsheen de gewestgrens tot in het Brusselse Craetbos. Hogerop de valleirug liggen nog een aantal verrassende open ruimtekamers in het bebouwde weefsel van Koningslo, vandaag nog vooral onder conventionele landbouw. Een kwalitatieve versterking van de groen-blaauwe corridors, een transitie naar meer agro-ecologische stadslandbouw; groene verblijfsplekken in het bebouwde weefsel en een recreatieve dooradering zijn hier de Groene Noorrand-ambities. Ook hier moet de R0 evolueren van haar huidige status van barrière naar een status van ecologische-recreatieve verbinding. Met de reeds gerealiseerde heraanleg van de verkeerswisselaar Koningslo is deze barrière ondertussen opgeheven. Met de voorgestelde herbestemmingen i.k.v. GRUP R0-noord richting 'groen' langsheen de gewestgrens wordt een toekomstige robuuste groenverbinding geboost, terwijl door een herbestemming naar bouwvrij agrarisch gebied de transitie op de Laskouter (Koningslo) duurzame kansen krijgt. Groene Noorrand verkent momenteel de mogelijkheden naar effectieve realisatie.

Tangebeekbos – Prinsenbos – Lintbos (van Basiliek tot Basiliek)

Het laatste scharnier ent zich volledig op het realiseren van een groen-recreatieve verbinding tussen de basiliek van Vilvoorde en de basiliek van Grimbergen. Deze gewenste singel verzamelt op die manier de groene kerngebieden. Vertrekkende in Vilvoorde vinden we het Hanssenspark als stedelijke groenspot om vervolgens het Domein Drie fonteinen aan te doen, onder het R0-viaduct. We dalen verder de valleiflank af richting Tangebeekbos. Over de kouter 'Kraaienberg-Spaanse Linde'; in het centrum van Grimbergen ligt het Prinsenbos. Tot slot eindigen we, via de Maalbeek, in het noorden aan het Lintbos. Dit relatief nieuw bos, op een deel van de vliegveld van Grimbergen, vormt het sluitstuk. Met een onlangs door ANB gerealiseerd wandeltraject 'Van Basiliek tot Basiliek' is alvast de recreatieve verbinding een feit. Binnen haar domeinen werkt ANB (Domein Drie Fonteinen, Tangebeekbos, Prinsenbos, Lintbos) vandaag aan kwalitatieve uitbreiding. Met de voorgestelde herbestemmingen i.k.v. GRUP R0-noord richting bos/natuur op de Spaanse Linde (Grimbergen) wordt de realisatie van de laatste noodzakelijke robuuste groenverbindingen voorbereid. Op de naastgelegen kouters zet het Landinrichtingsplan Groene Noorrand dan weer in op erosie- & groenmaatregelen op de kouters evenals kwalitatieve recreatieve en functionele (landbouw) doorwaadbaarheid.



- | | | |
|---|--|--|
| Integraal Project Maalbeek - Bakkensecretariaat | Werken aan de Ring - De Werkvennootschap | Van Basillek tot Basillek - ANB |
| Lopende landinrichtingsplan (LIP) - VLM | Groene Rand - projecten - ANB | Wandelnetwerk Brabantse Kouters - RL BK |
| Ontwerp LIP Groene Noordrand - VLM | Voedsel+Land+Schap | Water+Land+Schap
Klimaatrobuuste Groene Noordrand |
| Beheersplan Amelgem en omgeving - AEO | Loket Onderhoud Buitengebied - RL BK | |

Figuur 7: Scharnierplekken in de Groene Noordrand
Boven: Samenkomen van verschillende ambities richting Gewenste Groene Noordrand
Onder: Samenkomen van verschillende programma's richting Gewenste Groene Noordrand

10. HEFBOOMPROGRAMMA'S & -PROJECTEN

Gebiedscoalities aan zet om die opgaves in 1 of meerdere actiegebieden geïntegreerd aan te pakken. Een hefboomproject wordt gedefinieerd als (1) een grote meerwaarde hebben voor de regio (i.e. bovenlokaal); (2) van belang zijn voor de verschillende Vlaamse en lokale partner; (3) coördinatie en een geïntegreerde aanpak vergen om tot resultaten te komen; (4) realisatiegericht zijn en (5) tijdelijk karakter. In functie van nieuwe noden, beleidsdoelstellingen en opportuniteiten kunnen nieuwe hefboomprojecten worden opgestart (Definitie Dep. Omgeving).

In wat volgt, word een niet-limitatief overzicht gegeven van de belangrijkste lopende ruimtelijke processen & projecten in de Groene Noordrand (Figuur 8 p.39), vaak een vertaling van de Vlaamse beleidsprogramma's naar de regio . Ze worden bondig omschreven. Meer details zijn terug te vinden in de bijlage 'Projectenoverzicht Groene Noordrand'.

27

Algemene aandachtspunten bij deze hefboomprogramma's en -projecten:

- **Dynamisch en rollende lijst...** trajecten worden afgerond, nieuwe worden opgestart
- Binnen leidraad 'Groene Noordrand'
- Binnen strategische & operationele doelstellingen 'Groene Noordrand'
- Binnen strategieën uit 'Open Ruimtenetwerk in en rond Brussel' (Antea, Buur, Hesselteer 2020)
- Vaak eigen projectstructuur &-overleg, evenals eigen besluit- & beslissingsvorming
- Binnen & in afstemming met de gebiedscoalitie Groene Noordrand
- Op een geïntegreerde & gebiedsgerichte manier

LANINRICHTINGSPLAN 'HOOGHOF & OMGEVING'

Omschrijving

'Hooghof & Omgeving, Asse' betreft de omgeving van een historische hoeve (horend bij de Abdij van Affligem), net buiten de Ring 0 ter hoogte van Laarbeekbos. In 2013 werd de hoeve Hooghof, samen met de omliggende gronden verkocht. De hoeve zelf werd verworven door een particulier, 10ha grond werd verworven door een landbouwer, 63ha werd aangekocht door de Vlaamse overheid, waarvan 26ha ten zuiden van de Ring door het Agentschap voor Natuur en Bos (ANB) en 37ha ten noorden van de R0 door de Vlaamse Landmaatschappij (VLM). De gronden die gekocht werden door VLM, hebben als bestemming bouwvrij agrarisch gebied. Het hoofdoel van de gronden is het uitruilen van landbouwers, getroffen door het GRUP VSGB. Echter, vooraleer te ruilen, plant VLM enkele inrichtingsmaatregelen die de kwaliteit van de open ruimte te goede moeten komen. De focus ligt hierbij op herstel en herinrichting van het openbaar domein (wegenis), erosie maatregelen, recreatieve ontsluiting en natuurinrichting gemeentelijk buffergebied.



Status

Uitgevoerd

Trekker

Vlaamse Landmaatschappij

Rol Strategisch Project Groene Noordrand

Constructieve, ambitieuze input op basis van terreinkennis, expertise en ervaringen

Bruggenbouwer: Lokale netwerk
Helikopterzicht over naburige processen & projecten

Belangrijkste partners

Gemeente Asse
Regionaal Landschap Brabantse Kouters
Natuurpunt Asse
Rest Planbegeleidingsgroep 'Dilbeek-Grimbergen'

Instrumentarium

Instrumentenkoffer Landinrichting
Biodiversiteitsprojecten Provincie Vlaams-Brabant

28

LANINRICHTINGSPLAN 'OOSTELIJKE MAALBEEKVALLEI'

Omschrijving

Het LIP-projectgebied 'Oostelijke Maalbeekvallei, Grimbergen' valt grotendeels samen met het Beschermd Dorpsgezicht 'Oostelijke Maalbeekvallei'. In de afbakening van het LIP wordt de verbinding met de hoger gelegen noordelijke kouter in het algemeen en met het Lintbos in het bijzonder, toegevoegd. Op 25 april 2016 werd voor het Beschermd Dorpsgezicht een Beheersplan goedgekeurd (Agentschap Onroerend Erfgoed). Het beheersplan is het resultaat van een planproces, dat werd gevolgd door de begeleidingscommissie, waarin vertegenwoordigers zetelden van ANB, de Provincie (diensten Erfgoed en Waterlopen), Regionaal Landschap Brabantse Kouters, Agentschap Onroerend Erfgoed, VLM, vzw Natuurpunt, vzw Pro Natura, gemeentelijke adviesraad Lintbos, vzw Eigen Schoon, FV Oyenbrugmolen, de gemeente Grimbergen (milieudienst, bevoegde schepenen, raden, bewoners, eigenaars), het MOT. De doelstellingen uit het beheersplan kunnen bijna integraal als inrichtingsmaatregelen in het Landinrichtingsplan worden opgenomen. Focus ligt hierbij op (1) zichtbaarheid en doorwaadbaarheid van de vallei, (2) recreatieve ontsluiting, (3) natuurherstel &- inrichting (waterpartijen, vismigratie, ...) en (4) herinrichting open ruimte (recreatiegebied, ...).



Status

In uitvoering

Trekker

Vlaamse Landmaatschappij

Rol Strategisch Project Groene Noordrand

Constructieve, ambitieuze input op basis van terreinkennis, expertise en ervaringen
Bruggenbouwer: Lokale netwerk
Helikopterzicht over naburige processen & projecten

Belangrijkste partners

Gemeente Grimbergen
Provincie Vlaams-Brabant (waterloopbeheerder)
Agentschap Onroerend Erfgoed
Agentschap Natuur & Bos
Regionaal Landschap Brabantse Kouters
Natuurpunt Grimbergen
Rest Planbegeleidingsgroep 'Dilbeek-Grimbergen'

Instrumentarium (niet-limitatief)

Instrumentenkoffer Landinrichting
Provinciale Visserijcommissie
Biodiversiteitsprojecten Provincie Vlaams-Brabant
Natte Natuur -projecten Departement Omgeving
Natuur in je Buurt-projecten Agentschap Natuur en Bos
Premies Agentschap Onroerend Erfgoed
...

LANINRICHTINGSPLAN 'GROENE NOORDRAND'



29

Omschrijving

Met de twee bovenvermelde LIP's 'Hooghof & omgeving, Asse' (brongebied Maalbeek) en 'Oostelijke Maalbeekvallei' (mondingsgebied Maalbeek), wordt een aanzet gegeven tot de herinrichting van de open ruimte in de Groene Noordrand. Met voorliggend LIP 'Groene Noordrand' willen we ook het tussenliggend verhaal schrijven. Omwille van de complexiteit en grote van het projectgebied wordt voorafgaand externe planvormingsstudie aangevuld met een interne VLM-studie. Hierbij wordt de globale groene noordrand openruimtevisie verder verfijnd en wordt ingezoomd op specifiekere vraagstukken in bepaalde deelgebieden. Op basis van deze studie, aangevuld met kansen gedetecteerd uit andere lopende trajecten (o.a. Integraal Waterproject Maalbeek, Connectiviteitsstudie WADR-RO, ...) wordt vandaag het LIP 'Groene Noordrand' opgemaakt, bestaande uit verschillende deelprojecten. Focus ligt hierbij op (1) natuurherstel &- inrichting (bebossing, waterpartijen, vismigratie, ...), (2) erosie- & groenmaatregelen op de kouters evenals kwalitatieve ontsluiting, (3) zichtbaarheid en doorwaadbaarheid van de vallei, (4) herinrichting open ruimte dorpskernen (buurtparkjes, ...), (5) aandacht voor het verleden (mottes, ...) en (6) recreatieve doorwaadbaarheid vallei en kouters.

Status

In planvorming

Trekker

Vlaamse Landmaatschappij

Rol Strategisch Project Groene Noordrand

Initiator – Trekker (samen met VLM-planontwerper)
Constructieve, ambitieuze input op basis van terreinkennis, expertise en ervaringen
Bruggenbouwer: Lokale netwerk
Helikopterzicht over naburige processen & projecten

Belangrijkste partners

Gemeenten Asse, Wemmel, Grimbergen
Provincie Vlaams-Brabant (waterloopbeheerder)
Agentschap Onroerend Erfgoed
Agentschap Natuur & Bos
De Werkvennootschap
Regionaal Landschap Brabantse Kouters
Natuurpunt Asse, Wemmel, Grimbergen
Rest Planbegeleidingsgroep 'Dilbeek-Grimbergen'

Instrumentarium (niet-limitatief)

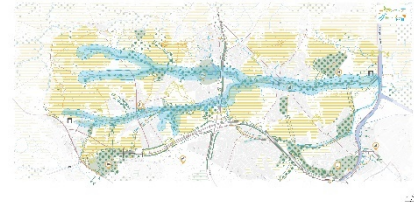
Instrumentenkoffer Landinrichting

Reguliere waterbeheerwerken Provincie Vlaams-Brabant
Provinciale Visserijcommissie
Bos- en natuurcompensatie Werken aan de Ring
Biodiversiteitsprojecten Provincie Vlaams-Brabant
Water+Land+Schap 'Klimaatrobuuste Groene Noordrand'
Natte Natuur -projecten Departement Omgeving
Groene Rand – projecten Agentschap Natuur en Bos
Natuur in je Buurt-projecten Agentschap Natuur en Bos
...

INTEGRAAL PROJEC 'MAALBEEK'

Omschrijving

De Maalbeek vormt de ruggengraat van de Groene Noordrand. Haar bronnen liggen via de Grote & Kleine Landbeek in Relegem (Asse). Vanaf de grens met Wemmel vormen ze samen de Maalbeek. De Amelvonnebeek (bronnen in Merchtem, verder lopend over Meise) is haar belangrijkste zijloop. Beide komen op de grens tussen Meise en Grimbergen samen om dan door Grimbergen te stromen naar de monding in het Zeekanaal Brussel-Schelde. Beide waterlopen vallen onder de bestuursverantwoordelijkheid van de Provincie Vlaams-Brabant. Alle zijlopen – op de Molenbeek/Ronkel, Moorbeek, Reek en Leestbeek na, werden door de respectievelijke gemeenten in beheer overgeheveld naar diezelfde Provincie (o.a. Bruinborrebeek, Kelkebeek). Die andere vier zijlopen vallen onder de verantwoordelijkheid van de gemeente Wemmel.



30

Een 'integraal waterproject' is:

- Overleg & samenwerking tussen alle (water)actoren
- Integrale aanpak: alle aspecten en functies van 'water' worden meegenomen (kwaliteit, kwantiteit, biodiversiteit, structuur, beheer, ...)
- Gebiedsgerichte aanpak: een geheel stroomgebied van een waterloop, incl. alle zijwaterlopen.
- Opmaak van een dynamisch actieplan, participatief opgesteld en gedragen door alle actoren.
- Uitvoering actieplan door alle actoren (via hun processen en projecten).
- Jaarlijkse update van actieplan

Status

Lopend

Trekker

Bekkensecretariaat Dijle-Zennebekken

Rol Strategisch Project Groene Noordrand

Initiator – Trekker (samen met Bekkensecretariaat Dijle-Zennebekken)

Constructieve, ambitieuze input op basis van terreinkennis, expertise en ervaringen

Bruggenbouwer: Lokale netwerk

Helikopterzicht over naburige processen & projecten

Belangrijkste partners

Gemeenten Asse, Merchtem, Wemmel, Grimbergen

Provincie Vlaams-Brabant (waterloopbeheerder)

Rioolbeheerders Aquafin, Farys

Vlaamse Landmaatschappij

Agentschap Onroerend Erfgoed
Agentschap Natuur & Bos
Departement Landbouw & Visserij
De Werkvennootschap
Regionaal Landschap Brabantse Kouters
Natuurpunt Asse, Merchtem, Wemmel, Grimbergen
Boerenbond Regio Brabantse Kouters
Molenforum Vlaanderen

Instrumentarium (niet-limitatief)

Reguliere werking waterloopbeheerder, gemeenten, rioolbeheerders, ...
Hemelwater- & droogteplannen
Erosiebestrijdingsplannen
Landinrichtingsplannen (zie hoger)
Water+Land+Schap 'Klimaatrobuuste Groene Noordrand' (zie onder)
Blue Deal-oproepen: Natte Natuur-projecten, Groen-blauwe dooradering, Ontharden, ...
....

31

WATER+LAND+SCHAP 'KLIMAATROBUUSTE GROENE NOORDRAND'

Omschrijving

Water is van levensbelang. Vlaanderen is zeer kwetsbaar als het gaat over de watervoorraad die we met zijn allen delen voor drinkwater, water voor de industrie, de landbouw en de natuur. Het zich wijzigend klimaat stelt ons voor grote uitdagingen. Het doel van het Programma Water-Land-Schap (coördinatie VLM, i.k.v. Blue Deal) is om problemen met water in landelijke gebieden – zoals de Groene Noordrand - in onderlinge samenhang op te lossen, in nauwe samenwerking met de gebruikers van het gebied zoals landbouwers en bedrijven, bewoners en landschapsbeheerders.



Vanuit de bestaande coalities i.k.v. 'Strategisch Project Groene Noordrand' en 'Integraal Project Maalbeek' -met hun visies en aanvullend op de reeds lopende actieprogramma's en projecten- willen we binnen voorliggend programma Water-Land-Schap dieper focussen op de droogte- én wateroverlastuitdagingen in de Maalbeek-, Amelvonnebeek en Tangebeekvallei en op hun aanliggende kouters. Een zoektocht naar een klimaatrobuuster landschap. Een zoektocht naar een betere opvang van hemelwater waar het valt, het langer ophouden (bufferen) en laten infiltreren en zo op een duurzamere manier beschikbaar brengen voor mens (landbouw) en natuur. Een zoektocht naar 'en te nat en te droog'-oplossingen. Een zoektocht naar een Klimaatrobuuste Groene Noordrand. Een actieprogramma met 8 concrete terreinacties werd opgemaakt, zowel in de valleien als op de kouters (met o.a. extra – landschappelijk & ecologische – waterbuffering, opvang regenwater, voedselbossen, swales, carbon-farming, herstel waterloop (meandering, winterbedding, bovengronds, ...). Dit Water-Land-Schapsprogramma schakelt zich volledig in als uitvoeringspiste bij de blauw-groene openruimte - en duurzame landbouwdoelstellingen van het 'Strategisch Project Groene Noordrand'.

Status

Lopend

Trekker

Regionaal Landschap Brabantse Kouters

Rol Strategisch Project Groene Noordrand

Initiator – Trekker (samen met Regionaal Landschap Brabantse Kouters)
 Constructieve, ambitieuze input op basis van terreinkennis, expertise en ervaringen
 Bruggenbouwer: Lokale netwerk
 Helikopterzicht over naburige processen & projecten

Belangrijkste partners

Vlaamse Landmaatschappij
 Gemeenten Asse, Merchtem, Wemmel, Meise, Grimbergen, Stad Vilvoorde
 Provincie Vlaams-Brabant (waterloopbeheerder & erosiecoördinator)
 Bekkenssecretariaat Dijle-Zennebekken
 Departement Landbouw & Visserij
 Particulieren
 Rioolbeheerders Aquafin & Farys

Instrumentarium (niet-limitatief)

Europese Relancemiddelen 'Veerkrachtig Vlaanderen'
 Blue Deal
 Instrumentenkoffer Landinrichting
 Beheerovereenkomsten Vlaamse Landmaatschappij
 Eco-regelingen
 ...

BEBOSSING IN DE GROENE NOORDRAND

Omschrijving

In het voorjaar 2020 stelde minister Demir haar ambitieuze 'Bosuitbreidingsplan 2030' voor: 4.000 ha tegen 2024, 10.000 ha tegen 2030. Meer bos staat gelijk aan meer biodiversiteit, een gezondere leefomgeving, klimaatadaptatie & klimaatmitigatie en toegankelijk en nabij groen voor ontspanning en rust. Het Groene Noordrandteam wil deze bosambitie op terrein helpen waarmaken. Daarnaast wordt de boscompensatie voor de 'Werken aan de Ring' eveneens gezocht in de regio. Het Groene Noordrandteam wil daarnaast – met het beoogde groene netwerk in de 'Groene Noordrand' als leidraad - voor afstemming zorgen tussen alle bosinitiatieven, betrokken stakeholders (ANB, VLM, De Werkvennootschap, Departement Omgeving, Provincie – Bosgroep Vlaams-Brabant, gemeenten, ...) en andere lopende open ruimteuitdagingen.



Status

Lopend

Trekker

Bosalliantie (Meer bos)
 De Werkvennootschap (Boscompensatie)

Rol Strategisch Project Groene Noordrand

Constructieve, ambitieuze input op basis van terreinkennis, expertise en ervaringen
 Bruggenbouwer: tussen verschillende initiatieven, met lokale netwerk
 Helikopterzicht over naburige processen & projecten

Belangrijkste partners

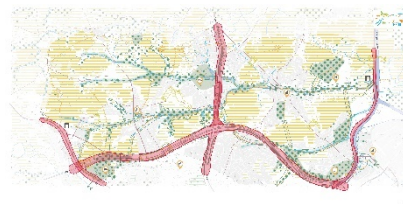
Agentschap Natuur en Bos
 Vlaamse Landmaatschappij
 Departement Omgeving
 De Werkvennootschap
 Provincie Vlaams-Brabant – Bosgroep Vlaams-Brabant
 Regionaal Landschap Brabantse Kouters

Instrumentarium (niet-limitatief)

Regulier Agentschap Natuur en Bos
 Landinrichting Vlaamse Landmaatschappij
 Boscompensatie 'Werken aan de Ring'
 Boscompensatiefonds
 Gemeenten via 'Bebossings'-projecten Agentschap Natuur en Bos
 Gemeenten via 'Groene Rand'-projecten, 'Natuur in je Buurt'-projecten Agentschap Natuur en Bos
 Gemeenten via 'Biodiversiteitsprojecten' Provincie Vlaams-Brabant
 Gemeenten via 'Geboortebossen'
 Vlaamse Randfonds
 Bos+, Buumplanters, ForestFarm, ...
 ...

PROGRAMMA 'WERKEN AAN DE RING'**Omschrijving**

Het programma 'Werken aan de Ring' wil de multimodale bereikbaarheid en de leefbaarheid in de regio rond Brussel en de Vlaamse Rand verbeteren en tegelijkertijd de verkeersveiligheid en de doorstroming op de R0 verhogen. Het is een geïntegreerd en samenhangend programma van wegenis-, fiets- en openbaar vervoersprojecten dat tevens inzet op combimobiliteit, de leefbaarheid in de projectgebieden wil verbeteren en voor dit alles een ver doorgedreven stakeholdermanagement voert. Meer dan ooit wordt ingezet op meer duurzame verplaatsingen in deze congestiegevoelige regio. In de startnota, gepubliceerd in mei 2018, werd in vier plandoelstellingen omschreven wat men met de herinrichting van de Ring willen bereiken: een logische en verkeersveilige infrastructuur, verhoogde leefbaarheid rondom de Ring, een multimodale bereikbaarheid van de regio en een verbeterde landschappelijke inpassing van de infrastructuur. De deelzones 'Wemmel-Jette' & 'Vilvoorde' van het traject 'R0-Noord' doorsnijden de Groene Noordrand. Een programma met heel wat impact op de regio, maar ook met kansen naar het beoogde groen-blauwe-recreatieve netwerk in de Groene Noordrand.

**Status**

Lopend

Trekker

De Werkvennootschap
 Departement Omgeving

Rol Strategisch Project Groene Noordrand

Constructieve, ambitieuze input op basis van terreinkennis, expertise en ervaringen
 Bruggenbouwer: tussen verschillende initiatieven, met lokale netwerk
 Helikopterzicht over naburige processen & projecten

Belangrijkste partners

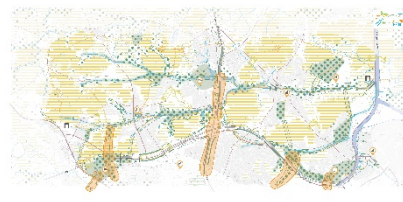
Vlaanderen (bestuur & administraties)
 Provincie Vlaams-Brabant (bestuur & administraties)
 Gemeenten (bestuur & administraties)
 Brussels Hoofdstedelijk Gewest & Brusselse gemeenten (bestuur & administraties)
 Middenveldorganisaties (Mobiliteit, Natuur, Landbouw, ...)
 Ondernemers
 Burgers

Instrumentarium (niet-limitatief)

Eigen gegenereerde middelen De Werkvennootschap (Europa, Vlaanderen)
 Flankerend beleid Vlaamse administraties & bijhorend instrumentarium & middelen

REGIO 'BRUSSEL': GEBIEDSPROGRAMMA VLAAMSE RAND + T.OP (NOORD)RAND**Omschrijving**

Op 18 mei 2018 keurde de Vlaamse Regering de 'Startnota Ruimtelijke herinrichting van de Ring rond Brussel (R0) – deel noord' goed. In datzelfde besluit worden de betrokken departementen en agentschappen van de Vlaamse Overheid gelast met het uitwerken en uitvoeren van flankerende maatregelen in het kader van het programma 'Werken aan de Ring' (R0-optimalisatie, Brabantnet, Fietssnelwegen). Het is dan ook in dit besluit dat de opstart van het 'Gebiedsprogramma Vlaamse Rand rond Brussel' in het voorjaar 2019 moet worden gekaderd, waarbij Departement Omgeving de regisseursrol op zich neemt. In de Vlaamse rand lopen vandaag heel wat initiatieven, planningsprocessen en projecten geïnitieerd en uit te voeren door verschillende partners. Omwille van die veelheid, is het noodzakelijk deze visies, programma's en concrete projecten, ... op elkaar af te stemmen en te coördineren. De nood om daarnaast over de gewestgrens heen een gezamenlijke visie (rond open ruimte, voedselstrategie, ...) te ontwikkelen, dringt zich op. Met een (gebied)uitbreiding van het T.OP Noordrand naar de gehele rand rond en in Brussel is ook die stap recent gezet. Het Groene Noordrandteam wil in beide trajecten het Team 'Vlaamse Rand' binnen het Departement Omgeving ondersteunen, voeden en programma's tot terreinrealisaties helpen brengen.

**Status**

Lopend

Trekker

Departement Omgeving – Team Vlaamse-Rand

Rol Strategisch Project Groene Noordrand

Constructieve, ambitieuze input op basis van terreinkennis, expertise en ervaringen
 Bruggenbouwer: tussen verschillende initiatieven, met lokale netwerk
 Helikopterzicht over naburige processen & projecten

Belangrijkste partners

Vlaanderen (bestuur & administraties)
 Provincie Vlaams-Brabant (bestuur & administraties)
 Gemeenten (bestuur & administraties)
 Brussels Hoofdstedelijk Gewest & Brusselse gemeenten (bestuur & administraties)
 Regionale Landschappen Brabantse Kouters, Pajottenland & Zennevallei en Dijleland
 Strategische Projecten in de Vlaamse Rand

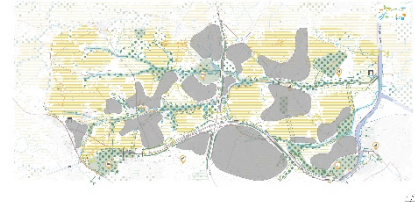
Instrumentarium (niet-limitatief)

Beleid Vlaamse administraties & bijhorend instrumentarium & middelen
Beleid Brusselse administraties & bijhorende instrumentarium & middelen
Koppeling met alle lopende initiatieven in de Vlaamse & Brusselse Rand

GROEN-BLAUWE DOORADERING BEBOUWD WEEFSEL

Omschrijving

Vlaanderen wordt gekenmerkt door een sterke versnippering van de open ruimte. Infrastructuur en de bebouwde omgeving vormen barrières in het open ruimtesysteem, dat versnipperd geraakt. Ook in de Groene Noordrand maakt de versnippering door belangrijke infrastructuurassen (R0, A12) en de bebouwing in kernen en als linten de landschappelijke structuur minder leesbaar en zorgt voor harde barrières in het beoogde open ruimtenetwerk. Dit hoeft niet noodzakelijk zo te zijn: door in te zetten op 'ontsnippering' en een fijnmazige groenblauwe dooradering van het bebouwde weefsel kunnen landschapsecologische relaties hersteld worden en worden veel maatschappelijke voordelen gerealiseerd. Een groenblauw netwerk draagt immers bij aan de ecologische samenhang van de omgeving, het ontwikkelen van een meer klimaatbestendige ruimte en het verhogen van de leefomgevingskwaliteit.



35

Status

Lopend

Trekker

Trajectafhankelijk: Gemeente, Ontwikkelaar, Regionaal Landschap Brabantse Kouters, ...

Rol Strategisch Project Groene Noordrand

Constructieve, ambitieuze input op basis van terreinkennis, expertise en ervaringen
Bruggenbouwer: tussen verschillende initiatieven, met lokale netwerk
Helikopterzicht over naburige processen & projecten

Belangrijkste partners

Vlaanderen (bestuur & administraties)
Provincie Vlaams-Brabant (bestuur & administraties)
Gemeenten (bestuur & administraties)
Ondernemers
Burgers

Instrumentarium (niet-limitatief)

Blue Deal – Vlaanderen Breekt uit! en bijhorende oproepen (Natte Natuur, Ontharding, Groenblauwe parels, Groenblauwe dooradering, ...)
Instrumentarium Landinrichting Vlaamse Landmaatschappij
Hemelwater- en droogteplannen: reguliere werken gemeenten, rioolbeheerders, ...
Nieuwe Ruimtelijke Uitvoeringsplannen (gemeente, provincie, gewest)
Proeftuinen 'Kansenkavels'
Proeftuinen 'Klimaatwijken'
Natuur in je Buurt ANB
...

VOEDSEL+LAND+SCHAP 'GROENE NOORDRAND'

Omschrijving

Recent, najaar 2022, werd de Vlaamse voedselstrategie 'Go4Food' gelanceerd. Gezond, duurzaam, voldoende en veilig voedsel aan een correcte prijs voor iedere schakel van de voedingsketen en met respect voor de omgeving, staat hierbij centraal. Ook in de Groene Noordrand ambiëren we veerkrachtige landbouwgebieden die voedsel- en landbouwproductie garanderen, maar ook andere ecosysteemdiensten leveren (biodiversiteit, waterbuffer, klimaat, recreatie, ...). Een voedsellandschap is een openruimtegebied waar lokale samenwerkingen die verschillende openruimte-uitdagingen aanpakken: lokale voedselproductie- en verkoop, een mooier landschap, meer biodiversiteit, klimaatmaatregelen, toegankelijkheid van het platteland en bijhorende beleving, productie van hernieuwbare energie, goed bodem- en waterbeheer, De rol van landbouwers staat daarbij centraal. Een voedsellandschap start vanuit een samenwerking tussen landbouwers onderling en tussen landbouwers, het lokaal beleid, lokale maatschappelijke actoren en/of lokale ondernemers.



Status

Lopend / Nog op te starten

Trekker

Trajectafhankelijk: Vlaamse Landmaatschappij, Gemeente, Regionaal Landschap Brabantse Kouters, ...

Rol Strategisch Project Groene Noordrand

Initiator – Trekker (samen met betrokken partner)

Constructieve, ambitieuze input op basis van terreinkennis, expertise en ervaringen

Bruggenbouwer: Lokale netwerk

Helikopterzicht over naburige processen & projecten

Belangrijkste partners

Landbouwers

Boerenbond Regio Brabantse Kouters

Departement Landbouw & Visserij

Vlaamse Landmaatschappij

Provincie Vlaams-Brabant (Dienst Landbouw)

Regionaal Landschap Brabantse Kouters

Steunpunt Korte Keten

Leefmilieu Brussel

OVAM

Instrumentarium (niet-limitatief)

Voedsel+Land+Schap-programma Vlaamse Landmaatschappij

Water+Land+Schap-programma Vlaamse Landmaatschappij

Grond+Zaken-programma Vlaamse Landmaatschappij

Go4Food-strategie en bijhorende toekomstige projectoproepen

Intergewestelijke Verkennende werf 'Lokale Voedselstrategie' – T.OP Noordrand

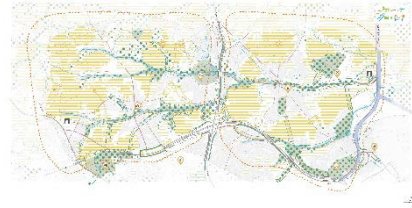
Laboruimte 'Boerenland'

...

BELEEFBARE 'GROENE NOORDRAND'

Omschrijving

Een kwalitatief recreatief netwerk doorheen de Groene Noordrand, met als bovenlokale kapstokken het 'Maalbeekpad', 'Tangebeekpad' en 'van Basiliek tot Basiliek'-route, langsheen verschillende landschaps- natuur- en cultuurkamers, elk met hun recreatieve en toeristische attractiepolen. De doorwaadbaarheid van de Groene Noordrand staat hierbij centraal waarbij groen-verbindingen tevens drager kunnen zijn van een recreatieve ontsluiting en omgekeerd.



Status

Lopend

37

Trekker

Trajectafhankelijk: Regionaal Landschap Brabantse Kouters, Toerisme Vlaams-Brabant, Vlaamse Landmaatschappij, Agentschap Natuur en Bos, ...

Rol Strategisch Project Groene Noordrand

Constructieve, ambitieuze input op basis van terreinkennis, expertise en ervaringen

Bruggenbouwer: tussen verschillende initiatieven, met lokale netwerk

Helikopterzicht over naburige processen & projecten

Belangrijkste partners

Gemeente Asse, Meise, Wemmel, Grimbergen, Stad Vilvoorde

Provincie Vlaams-Brabant

Agentschap Plantentuin Meise

Middenveld (Natuur, Landbouw, Erfgoed)

Instrumentarium (niet-limitatief)

Instrumentenkoffer Landinrichting

Natuur in je Buurt-projecten Agentschap Natuur en Bos

Speelgroen-projecten Regionaal Landschap Brabantse Kouters

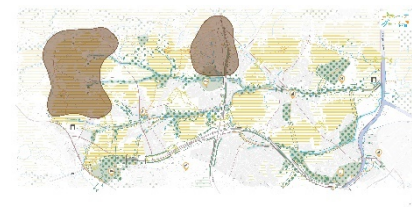
Wandelnetwerken Toerisme Vlaanderen & Toerisme Vlaams-Brabant.

...

'GROENE NOORDRAND' IN BEHEER

Omschrijving

Het onderhoud van kleine landschapselementen in het buitengebied is een grote uitdaging. Het correct uitvoeren van het beheer vraagt om een gedragen beheervisie, concrete beheerplannen en een goede afstemming om de beschikbare financiële middelen en uitvoerders efficiënt in te zetten. Om in te spelen op deze specifieke noden, heeft Regionaal Landschap Brabantse Kouters samen met een aantal van haar gemeenten het 'Loket Onderhoud Buitengebied (LOB)' opgestart. Een 'Loket Onderhoud Buitengebied' is een platform of samenwerkingsverband (gemeenten, landbouwers, sociale economie, natuurverenigingen en andere) dat gemeenten en andere beheerders ondersteunt bij het regulier landschapsonderhoud. Ook in de Groene Noordrand is dit LOB een belangrijke schakel in het kwalitatief beheren van de open ruimte, samen én in afstemming met vele partners, waaronder de lokale landbouwers.



Status

Lopend

Trekker

Regionaal Landschap Brabantse Kouters

Rol Strategisch Project Groene Noordrand

Constructieve, ambitieuze input op basis van terreinkennis, expertise en ervaringen

Bruggenbouwer: tussen verschillende initiatieven, met lokale netwerk

Helikopterzicht over naburige processen & projecten

Belangrijkste partners

Gemeente Asse, Meise, Grimbergen – eventueel in de toekomst Gemeente Wemmel, Stad Vilvoorde

Boer & Natuur

Kiemkracht

Natuurpunt Asse, Meise, Grimbergen – eventueel in de toekomst Wemmel, Vilvoorde

Boerenbond Regio Brabantse Kouters

Instrumentarium (niet-limitatief)

Eigen middelen gemeenten

Houtkantenplan Vlaamse Landmaatschappij

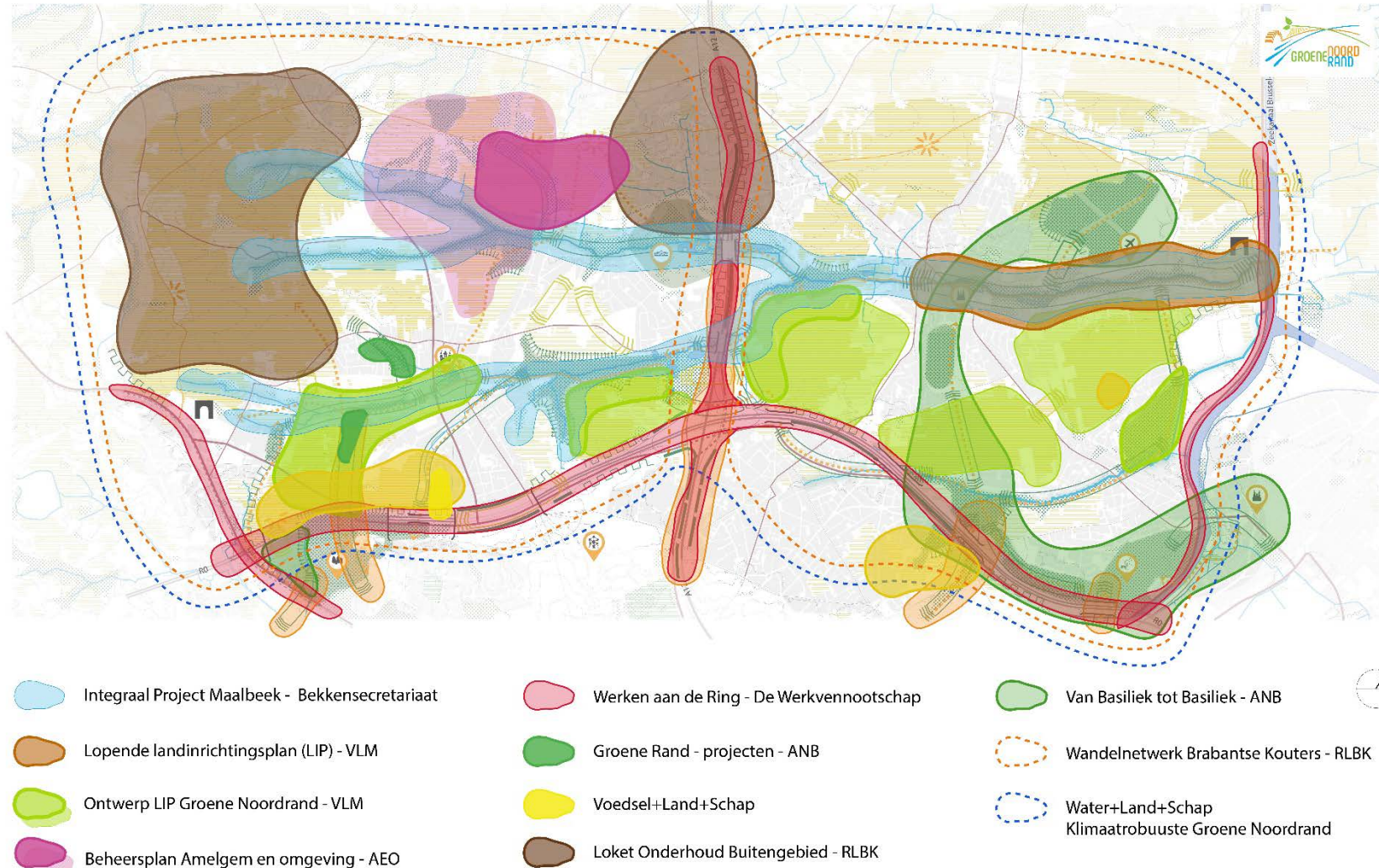
Beheerovereenkomsten Vlaamse Landmaatschappij

Ecoregelingen

...

11. DYNAMISCH PROJECTENOVERZICHT

ZIE BIJLAGE - 'PROJECTENOVERZICHT GROENE NOORDRAND: fiches



Figuur 8: Situering van de belangrijkste hefboomprogramma's en -projecten.

Brecht Vermote

Coördinator Strategisch Project **Groene Noordrand**

brecht.vermote@brabantsekouters.be

Wim Solie

Projectmedewerker Strategisch Project **Groene Noordrand**

wim.solie@brabantsekouters.be

40

www.groenenoordrand.be

Houtemsesteenweg 23, 1800 Vilvoorde

02/253.43.04 – 0486/33.01.74