

**3.111** leerlingen uit 151 klassen begeleid tijdens een natuureducatieve activiteit

**34** cursussen, infomomenten en publieksactiviteiten georganiseerd met in totaal 2.681 deelnemers

**3.120** meter hagen, heggen en houtkanten aangeplant

**610** meter bomenrijen en drevan aangeplant

**1** erfgoedbeheerplan opgemaakt

**324** wilgen geknot via LOB en vrijwilligers Goed Geknot

**3,35** hectare bos aangeplant

**6.112** laanbomen geïnventariseerd

**71** knotbomen geplant

**65** panden vastgesteld bouwkundig erfgoed gevaloriseerd

**3** overwinteringsplaatsen voor vleermuizen ingericht

**64** adviezen afgeleverd voor natuur, landschap en erfgoedlocaties

**20** projecten voor meer toegankelijke natuur, gestart, lopend of afgerond in 2023

**4** poelen hersteld en 1 vijverpartij geruimd

**8** natuurlijke speelelementen geplaatst

**1.676** hectare graslanden en ruigtes gemaaid

**132** hoogstamfruitbomen aangeplant in 9 boomgaarden

**3** grote insectenhotels geplaatst

**3.580** meter holle wegen geschoren via LOB, 680 m houtkant en 406 meter holle weg beheerd



Zorg dragen voor je boomgaard, dat is goed leren snoeien én voldoende ruimte geven aan dood hout en boomholtes en dus biodiversiteit.



Tijdens de Dag van de Regionale Landschappen tonen we trots het werkingsgebied aan de collega's uit Vlaanderen.



**LANDSCHAPSZORG & STREEKEIGEN KARAKTER**

De Brabantse Kouters is een gevarieerde streek. In het zuiden is ze heuvelachtig met lemige bodems, in het noorden eerder vlak en zandig. De Zenne en de vele beekvalleien vormen groen-blauwe linten. Op de plateaus vinden we de typische open kouterlandschappen. Opvallend zijn de vele historische kasteeldomeinen. Iedereen kent de Plantentuin Meise met het kasteel van Boeichout. In de Vlaamse rand vind je nog van deze erfgoedpareltjes.

RLBK wil samen met inwoners deze streekidentiteit bewaren en versterken. Jaarlijks planten en beheren we kilometers hagen, heggen, houtkanten en knotbomenrijen. Veedrinkpoelen worden hersteld en klein bouwkundig erfgoed, zoals veldkapellen, krijgt een opknopbeurt.

**NATUURBEHOUD & BIODIVERSITEIT**

Het landschap in Noordwest-Brabant herbergt waardevolle fauna en flora. Door zorg te dragen voor dit landschap werkt RLBK aan het behoud ervan en creëren we een plek voor de (zeldzame) soorten in onze regio. In de Zennevallei treffen we Europees beschermde soorten zoals de grote pimpernel en de kamsalamander aan. Op de kouters gaat er aandacht naar de akkervogels. De parklandschappen zijn erg belangrijk voor vleermuizen. Solitaire bijen krijgen een duwtje in de rug door acties in en rond de tuinen en dorpskernen.

Samen met de provincie Vlaams-Brabant, de vijftien aangesloten gemeenten en tal van partners zet RLBK al deze koestersoorten in de kijker.

**NATUURRECREATIE**

In een drukbevolkte streek heeft iedereen nood aan frisse buitenlucht. Een mooie wandeling langs trage wegen of een fietstochtje met bijhorend streekbierje op een zomers terras mag niet ontbreken. RLBK zet graag in op kwaliteitsvolle natuurrecreatie. Meer toegankelijke natuur op een boogscheut van woonkernen is de ambitie. Op die manier leer je het landschap achter de lintbebouwing van een andere kant kennen.



**NATUUREDUCATIE**

Onbekend is onbemind. Er is een waaier aan mogelijkheden voor jong en oud om meer te weten over de natuur en het landschap in de regio. Denk aan een cursus, een thematische wandeling of een begeleide activiteit samen met de klas. Door natuureducatie leren we de nabije natuur kennen en waarderen. Zo dragen we samen zorg voor de natuur.

**DRAAGVLAK & SAMENWERKING**

Samenwerking, overleg en expertise zijn de positieve krachten waarmee regionale landschappen natuur en landschap versterken. De inhoudelijke en financiële inbreng van eigenaars en partners is onze hefboom. Dankzij de vzw-structuur en de betrokkenheid van verenigingen en gemeenten zorgen we snel en efficiënt voor resultaten.

**REGIONALE LANDSCHAPPEN IN VLAANDEREN**

Een Regionaal Landschap is een streek met een herkenbare landschappelijke structuur en kwaliteit. Het is ook een samenwerkingsverband tussen lokale overheden, verenigingen en particulieren. Regionale Landschappen zetten sterk in op streekidentiteit.

Regionaal Landschap Brabantse Kouters vzw (RLBK) ligt in het noordwesten van de provincie Vlaams-Brabant, net ten noorden van Brussel. Deze streek is drukbevolkt, maar heeft een verrassend groen landschap.



**REGIONAAL LANDSCHAP BRABANTSE KOUTERS** • Houtemsesteenweg 23, 1800 Vilvoorde • info@brabantsekouters.be • www.brabantsekouters.be

PROVINCIE	Vlaams-Brabant	AANTAL GEMEENTEN	15 (Asse, Grimbergen, Kapelle-op-den-Bos, Kraainem, Londerzeel, Machelen, Meise, Merchtem, Opwijk, Steenokkerzeel, Vilvoorde, Wemmel, Wezembeek-Oppem, Zaventem, Zemst)
OPP. (HA)	42.896	INWONERS	338.635
LEDEN	43	PERSONEEL	15
JAAROMZET (EURO)	1.715.185,38		

**JAAROVERZICHT 2023**



**REGIONAAL LANDSCHAP BRABANTSE KOUTERS**



## 1 VLEERMUIZEN KRIJGEN DUW IN DE RUG

ERFGOED & BIODIVERSITEIT

Vleermuizen fungeren als een barometer voor de kwaliteit van ons landschap. Niet voor niets kreeg de Laatvlieger de hoofdrol in ons logo. De valleien van de Trawool, Woluwe en Zenne samen met de (kasteel)parken, golfterreinen en dreven vormen een belangrijk leefgebied. Zowel zomerverblijfplaatsen, overwinteringslocaties, foerageergebieden als verbindingen tussen die locaties zijn belangrijk voor deze nuttige dieren.

Daarom maken we in Kraainem, Steenokkerzeel, Vilvoorde en Zemst van kouders en bunkers overwinteringsverblijven. We zorgen er voor een stabiel binnenklimaat, spleten tussen stenen als hangplaats en een deur met een invliegopening.

We gaan ook op pad om historische (kerk-)zolders te inventariseren en eigenaars te overtuigen om ze met een paar kleine aanpassingen een functie te geven als ideale zomerverblijfplaats. Tot slot planten we houtkanten en bomenrijen zodat de vleermuizen zich veilig kunnen verplaatsen in het landschap.



## 2 LOB HELPT GEMEENTEN BIJ BEHEER EN BELEID

NATUURBEHOUD & LANDSCHAPSZORG



Hoe geef je de laanbomen in je gemeente meer toekomstkansen? Dat onderzoekt het Loket Onderhoud Buitengebied (LOB) in Meise nadat het er alle 3.714 laanbomen inventariseerde. Een doordacht beheer bij bestaande exemplaren, meer ruimte voor nieuwe laanbomen en samenwerking tussen de diensten bij toekomstige aanplantingen zijn essentieel. Ook in Grimbergen wordt al gestart met het inventariseren van duizenden laanbomen.

Het LOB beheert ook andere kleine landschapselementen in Asse, Meise, Zaventem en Zemst. Een gebiedsvisie opgemaakt samen met natuurbeschermers én landbouwers vormt de leidraad voor een gedragen beheer van knotbomen, houtkanten en holle wegen.

## 3 NME GEEFT JE VLEUGELS

NATUURBELEVING & -EDUCATIE

Als het klein is, zoemt of fladdert, scoort het bij de leerlingen. Wel 3.111 kinderen gaan in 2023 op stap met NME en de lespakketten 'Bijzondere bijen' en 'Kriebelfladderpad' worden het vaakst

geboekt. Deze lespakketten maken leerlingen uit het eerste en tweede leerjaar wegwijs in de wonderlijke wereld van de honingbijen en vogels. Zo leren ze bewust omgaan met natuur terwijl ze zich uitleven in een groene plek vlak bij de school.

## 4 GEBIEDSGERICHT WERKEN IN STROOMVERSNELLING

SAMENWERKING & LANDSCHAPSZORG



Van de Woluwe over de Zenne naar de Maalbeek. Via de Strategische Projecten Leve(n)de Woluwe, Groene Noordrand en Open Ruimte in en Om Mechelen werken we aan een visie en terreinacties voor robuuste groen-blauwe netwerken. In 2023 ging daarbij meer aandacht naar 'sponslandschappen' die ons weerbaar maken tegen lange natte én droge

periodes. Ook in de Brabantse Kouters telt elke druppel. De beekvalleien gaan hier over van het Brabants leemplateau naar de Vlaamse vallei. Door de verstedelijking is de oppervlakte erg verzegeld en versnipperd.

## 5 IOED ZET KALKZANDSTEEN IN DE KIJKER

BOUWKUNDIG ERFGOED

De Diegemse kalkzandsteen die onze regio siert, krijgt de erkenning die ze verdient. De intergemeentelijke onroerend erfgoed

perioodes. Ook in de Brabantse Kouters telt elke druppel. De beekvalleien gaan hier over van het Brabants leemplateau naar de Vlaamse vallei. Door de verstedelijking is de oppervlakte erg verzegeld en versnipperd.

## 6 GENIETEN VAN DE BRABANTSE KOUTERS

NATUURRECREATIE

Het landschap beleef je op z'n best als wandelaar. Via een uitbreiding van het Wandelnetwerk Brabantse Kouters met de Woluwevallei en de vernieuwde streek GR Groene Gordel zijn de Brabantse Kouters nu nog beter ontsloten voor korte wandelingen én meerdaagse trektochten.



dienst (IOED) Erfgoed Brabantse Kouters zet de natuursteen centraal met een artikelenreeks.

Burgers en vrijwilligers worden betrokken bij de inventarisatie van de gebouwen via een interactieve kaart.

## 7 H. HARTBEELD OP MOLEN-VOET STRAALT OPNIEUW

ERFGOED & BIODIVERSITEIT

Het Zennebruggenbos in Zemst wordt in juni geopend. De 2.3 hectare groen boosten de biodiversiteit langs de Zenne en de fietssnelweg. Lagereschoolkinderen ontdekken de speelelementen, poel en boomgaard als eerste en 'kijken ernaar uit om met vrienden het bos te bezoeken'.

Ook in Zemst is de Weerdse Vijver vanaf oktober klaar om ravotters te ontvangen. Je gaat 'Samen op Pad' langs de wandellus

Op Open Monumentendag zetten we in Grimbergen projecten in de Maalbeekvallei en de erfgoedwerking in de kijker.

In juni nemen we tweehonderd collega's van andere Regionale Landschappen mee op expeditie in ons werkingsgebied.



## 8 GROENE OASES VOOR MENS EN DIER

NATUURRECREATIE & DRAAGVLAK

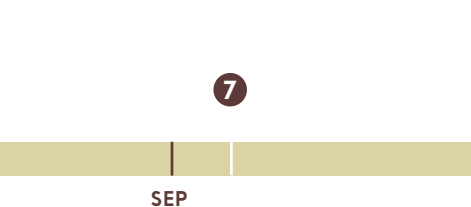
Samen met gemeente Zaventem winnen we vier prijzen op de Openbaar Groen Awards met het Zeen en het Zavelbos, waaronder de hoofdprijs voor landschapsinrichting. De jury omschrijft beide projecten als natuurbeleving zoals het hoort en looft het gebruik ervan door wandelaars, sporters, grootouders met spelende kleuters...



Het Zennebruggenbos in Zemst wordt in juni geopend. De 2.3 hectare groen boosten de biodiversiteit langs de Zenne en de fietssnelweg. Lagereschoolkinderen ontdekken de speelelementen, poel en boomgaard als eerste en 'kijken ernaar uit om met vrienden het bos te bezoeken'.

Ook in Zemst is de Weerdse Vijver vanaf oktober klaar om ravotters te ontvangen. Je gaat 'Samen op Pad' langs de wandellus

Het waardevol erfgoed werd gerestaureerd met een 360°-erfgoedsubsidie van Vlaams-Brabant en middelen van de Kerkfabriek Sint-Niklaas Perk. Een rustbank, aangepast maai-beheer en een nieuwe haag maakt de omgeving niet alleen biodiverser, maar ook een fijne rustplek naast de trage weg.



## 9 BEHAAG JE TUIN

BIODIVERSITEIT & SENSIBILISATIE

Ook op een kleine oppervlakte kan je een paradijsje maken voor vogels en bijen. Dat beseffen de 231 deelnemers aan de actie Behaag je Tuin maar al te goed. De 8.145 stuks plantgoed voor hagen, heggen en houtkanten zorgen bovendien voor extra groene verbindingen in ons landschap. En ook de 205 fruit-, 148 loof- en 61 knotbomen boosten de biodiversiteit. Zo maken we tuinen klimaatbestendiger met schaduw en verkoeling bij hitte en wateropname op de natste momenten.



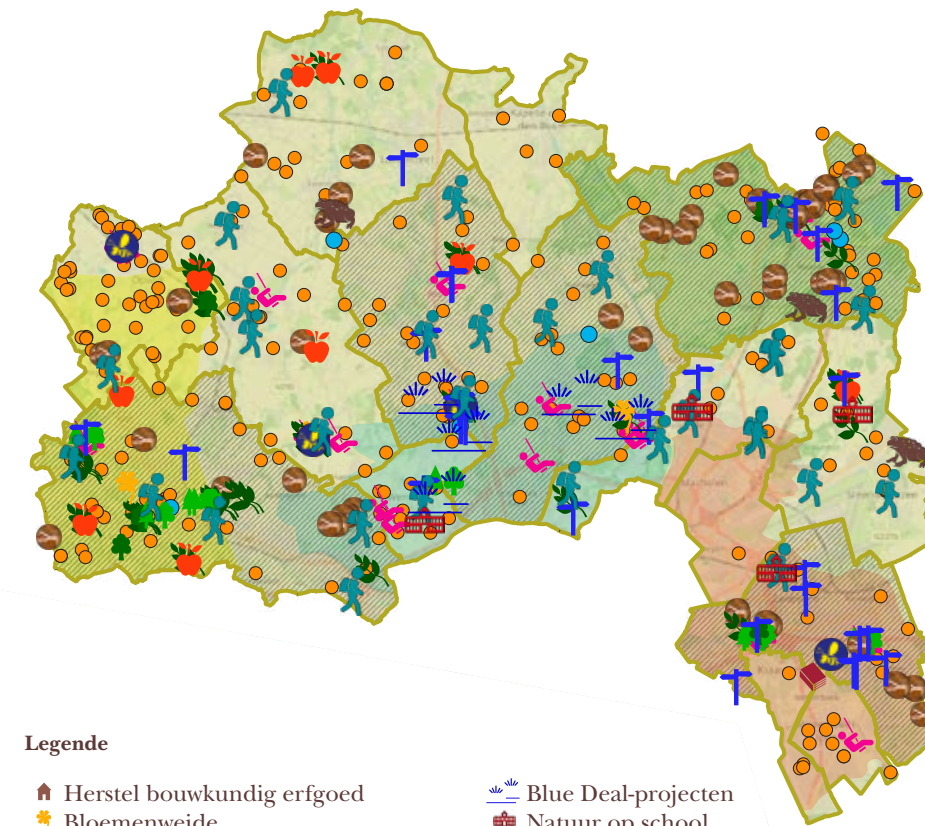
Ook op een kleine oppervlakte kan je een paradijsje maken voor vogels en bijen. Dat beseffen de 231 deelnemers aan de actie Behaag je Tuin maar al te goed. De 8.145 stuks plantgoed voor hagen, heggen en houtkanten zorgen bovendien voor extra groene verbindingen in ons landschap. En ook de 205 fruit-, 148 loof- en 61 knotbomen boosten de biodiversiteit. Zo maken we tuinen klimaatbestendiger met schaduw en verkoeling bij hitte en wateropname op de natste momenten.



vol speelelementen en eindigt op het speelterrein met heuvels, stapstammen...

In Opwijk is het Bunderplein klaar. Met speelheuvels en -toestellen, ruimte voor sport, ontspanning en rust is er gedacht aan de buurtbewoners én de fietsers langs de Leirekensroute. Ook solitaire bijen, vogels, egels,... genieten van de extra natuur.

Al die nieuwe natuur verbinden we met groene linten en stapstenen in het landschap, op openbare plaatsen en bij particulieren. In 2023 planten en herstellen we op twintig plaatsen de kleine landschapselementen.



Legende

- Herstel bouwkundig erfgoed
- Bloemenweide
- Bos
- Nestgelegenheid
- Poel, vijver, wadi
- Solitaire hoogstamboom
- Haag, heg, houtkant, knotboom
- Landschapsbeheer
- Hoogstamboomgaard
- Speelnatuur & Toegankelijk groen
- Behaag je tuin
- Blue Deal-projecten
- Natuur op school
- NME-actieve scholen
- Publieksactiviteiten
- Op zebepad
- Erfgoedbeheerplannen
- Loket Onderhoud Buitengebied
- Projectgebied Groene Noordrand
- Projectgebied Erembald-Kravaal
- Projectgebied Leve(n)de Woluwe
- Projectgebied Open Ruimte in en om Mechelen

Regionaal Landschap Brabantse Kouters werd in 2023 financieel gesteund door Europa, de Vlaamse Overheid, de Provincie Vlaams-Brabant en de gemeenten Asse, Grimbergen, Kapelle-op-den-Bos, Kraainem, Londerzeel, Machelen, Meise, Merchtem, Opwijk, Steenokkerzeel, Vilvoorde, Wemmel, Wezembeek-Oppeem, Zaventem en Zemst.

